

Modules de formation en ligne pour les infirmières en oncologie pour mieux aborder les problèmes psychosociaux chez les jeunes adultes : un projet collaboratif avec la Société de leucémie et lymphome du Canada

Karine Bilodeau inf., Ph.D.^{1,2}, Billy Vinette inf., M.Sc¹, Pascale Rousseau MA³,
Jolyane Pelletier³, Charlotte Gelinias-Gagné MA² et Nicolas Fernandez Ph.D.¹

1- Université de Montréal 2- Centre de recherche de l'Hôpital Maisonneuve-Rosemont
3- Société de leucémie & lymphome du Canada



Remerciements



SOCIÉTÉ DE
LEUCÉMIE &
LYMPHOME
DU CANADA^{MD}



Fondation
Cole
Foundation



Conflits d'intérêts

- Aucun

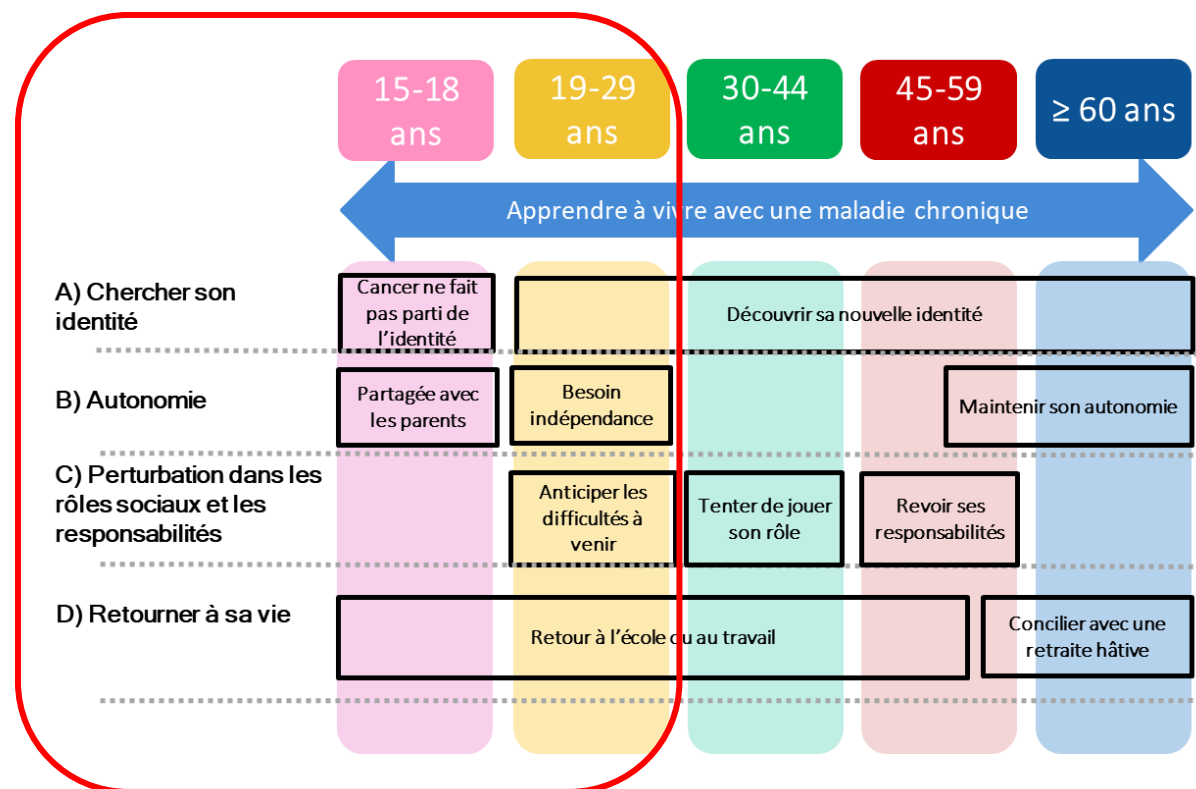


Contexte

- 8000 adolescents et jeunes adultes sont touchés par le cancer chaque année
- JA -> 18-39 ans
- La plupart des diagnostics de cancer du sang
- Le taux de survie après 5 ans est d'environ 60 à 80%
- Le diagnostic de cancer survient à une période critique
 - Début de l'âge adulte
 - Relations établies (amis, famille, collègues)
 - Indépendance
 - Études universitaires (premier cycle, deuxième cycle) ou début du parcours professionnel



Défis s'exprimant différemment



Apprendre à vivre avec une maladie chronique

- Pour les plus jeunes :
 - Accepter un suivi médical et des traitements pour la vie entière
 - Vivre avec des limitations physiques ou cognitives qui sont perçues comme incohérentes avec leur âge

Besoin d'indépendance

Appréhender les difficultés

Maintenir une vie socialement active

Bilodeau, K., et al., *Learning through the experience of cancer survivorship: differences across age groups*. Journal of Psychosocial Oncology, 2021. 39(4): p. 553-570.

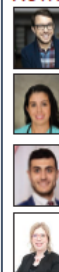


Synthesis of self-management strategies used by young adults who have undergone hematopoietic stem cell transplantation: A narrative review

by Billy

ABSTRACT
Hematopoietic stem cell transplantation (HSCT) is a range of treatments. The literature of this population of young adults who have undergone HSCT and returned to work is limited. This study aimed to explore the self-management strategies used by young adults who have undergone HSCT and returned to work.

AUTHORS



Quebec Network on Nursing Intervention Research at the Hôpital Maisonneuve-Rosemont Foundation (scholarship).

DOI: 10.5737/23688076314470475



Progression of self-management strategies following an allogeneic stem cell transplantation: A qualitative study

Billy Vinette^{a,*}, Karine Bilodeau^a

^a Faculty of Nursing, University of Montreal, Canada
^b Center for Innovation in Nursing Education, Canada

ARTICLE INFO
Keywords: Autonomy, Intensive ability, Leadership, Self-management, Stem cell transplantation, Young adults

1. Introduction
Hematological diseases, such as leukemia, are among the most frequent cancers in young adults (Amin and Riley, 2013; Majhail et al., 2015). However, ASCT can provoke including graft versus host disease (GVHD) associated with GVHD, including xeroderma (Anila et al., 2017; Ferrara et

Humanistic nursing tailored to the needs of young men with cancer

by Ali El-Akhras and Karine Bilodeau

ABSTRACT
The goal of this study is to describe and understand nursing that is tailored to the needs of young men (18-30 years old) with cancer. Eight young men with cancer (n = 8; age = 28 years) were interviewed individually. Two themes emerged from the interviews: (1) trust between nurse and patient; and (2) this patient population has needs that are not being met through the humanistic nursing approach. Results of the iterative qualitative analysis of the data suggest that humanistic nursing tailored to young men with cancer addresses their need to express their feelings, to be able to receive psychological support.

Keywords: nursing care, patient experience, young men, cancer, humanistic, qualitative research, Canada

INTRODUCTION
More than 7,500 adolescents and young adults (ages 15 and 39) will be diagnosed with cancer in 2022 (Statistics Canada, 2021). The most common cancers in young men are thyroid cancer, testicular cancer, melanoma, non-Hodgkin's lymphoma, and leukemia (Statistics Canada, 2021). Challenges and issues faced by patients in this age group are distinct from those faced by patients in other life stages (Bradford et al., 2017). For example, compared to older men, young men appear to be more concerned about loss of physical abilities (e.g., endurance, strength, weight) (Campbell-Enns & Woodgate, 2013; Cecil et al., 2016). Moreover, young men tend to have many more concerns about their fertility (e.g., loss of fertility, IVF) (Perez et al., 2018; Taylor & Ott, 2016; Wide et al., 2016).

ABOUT THE AUTHORS
Ali El-Akhras, inf., B.Sc., Faculté des sciences infirmières, Université de Montréal, CIUSSS du Nord-de-Fr- de-Montréal
Karine Bilodeau, inf., Ph.D., COO (c), Faculté des sciences infirmières, Université de Montréal; Centre d'innovation en formation infirmière; Centre de recherche de l'Hôpital Maisonneuve-Rosemont
Corresponding author: Ali El-Akhras, inf., B.Sc., Faculté des sciences infirmières, Université de Montréal. Adresse courriel: ali.el-akhras@umontreal.ca

Contact Author: Karine Bilodeau
Karine.bilodeau.2@umontreal.ca
514-343-6111, poste 43254
DOI: 10.5737/23688076322239

Improving community and healthcare services for young adults living with cancer: Suggestions from a multiple stakeholder workshop

by Karine Bilodeau, Benedicte Hartono, Virginia Lee, Nathalie Folch, Danielle Charpentier, Marie-France Vachon, Marie-Pascale Pomey, Serge Sultan, Billy Vinette, Ali El-Akhras

ABSTRACT
Background and objectives: Despite the availability of healthcare and community services dedicated to cancer survivors, these remain underutilized by young adults living with cancer (YAC; aged 18-39). A workshop was organized in Montreal, Canada, to identify the needs of YAC during their post-treatment transition period and explore existing services dedicated to YAC.

AUTHOR NOTES
Karine Bilodeau, RN, PhD (karine.bilodeau.2@umontreal.ca) Professor, Faculty of Nursing, University of Montreal, Montreal, QC
Benedicte Hartono, BSN (benedicte.hartono@umontreal.ca) Research assistant, Faculty of Nursing, University of Montreal, Montreal, QC
Virginia Lee, RN, PhD (virginia.lee@mcgill.ca) Manager, Supportive and Palliative Care Programs and Services, Cedars-Sinai Medical Center, University of California, Los Angeles, CA
Nathalie Folch, PhD (nathalie.folch.chum@ciussu.gq.ca) Assistant to the Director of Research, Partnership and Management of the Nursing Directorate, CHUM, Montreal, QC
Danielle Charpentier, MD (danielle.charpentier.chum@ciussu.gq.ca) Co-lead, Centre intégré de cancérologie du CHUM, Montreal, QC
Marie-France Vachon, RN, MSN (marie-france.vachon.chum@ciussu.gq.ca) Co-lead, Centre intégré de cancérologie du CHUM, Montreal, QC
Marie-Pascale Pomey (marie-pascale.pomey@umontreal.ca) Professor, School of Public Health, University of Montreal, Montreal, QC
Serge Sultan, PhD (serge.sultan@umontreal.ca) Professor, Department of Psychology, University of Montreal, Montreal, QC
Investigator, Research Center of CHUM, Montreal, QC
Billy Vinette, RN, MSN (billy.vinette@umontreal.ca) PhD candidate, Faculty of Nursing, University of Montreal, Montreal, QC
Ali El-Akhras, RN, BSN, MSN (ali.el-akhras@umontreal.ca) MSN student, Faculty of Nursing, University of Montreal, Montreal, QC
Corresponding author: Karine Bilodeau, Affiliation: Faculty of Nursing, University of Montreal, PO Box 6128, Station Centre-ville, Montreal, QC, H3C 3J7
e-mail address: Karine.bilodeau.2@umontreal.ca
ORCID: http://orcid.org/0000-0002-0705-3426
LinkedIn: https://www.linkedin.com/in/karine-bilodeau-36900683/
DOI: 10.5737/236880763224484

INTRODUCTION
Each year, approximately 8,000 adolescents and young adults (AYAs) aged 15-39 are diagnosed with cancer in Canada (Canadian Cancer Statistics Advisory Committee, 2019). For this population, overall life expectancy is estimated at more than 50 years post-diagnosis. We know that the experience of cancer profoundly impacts, notably, young adults throughout all stages of life (Canadian Partnership Against Cancer, 2017). Evidence shows that this population remains underserved and often experiences a poorer quality of life than other cancer survivors (Playdon et al., 2016). After completing treatment, adolescents and young adults diagnosed with cancer typically express problems with employment, educational achievement, and financial stability (Warner et al., 2016). They often need supportive care to overcome concerns related to body image, fertility, and feelings of loss of control (Bellizzi et al., 2012; Galin et al., 2016).

Studies have underlined that dedicated resources and post-treatment services are lacking for this clientele (Fox et al., 2020; Smith et al., 2019; Warner et al., 2016; Zebrack et al., 2013). Additionally, existing healthcare and community services dedicated to them are greatly underutilized in many countries, including Canada. A recent study found that most adolescents and young adults diagnosed with cancer did not use support services because they were unaware of them (Jones et al., 2020). Furthermore, healthcare professionals may be unprepared to support this clientele, particularly when identifying appropriate services for this population (Dahlke et al., 2017; Vinette & Bilodeau, 2021; Warner et al., 2016). Considering this context, it is imperative to improve

Synthèse des travaux

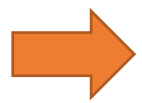
- Besoin d'accompagnement dès le début de leur parcours
 - Autogestion, volet psychosocial
- S'identifier à d'autres pairs
- Reconnaissance de l'unicité
 - Aspects uniques de leur parcours
 - Approche de soins adaptés



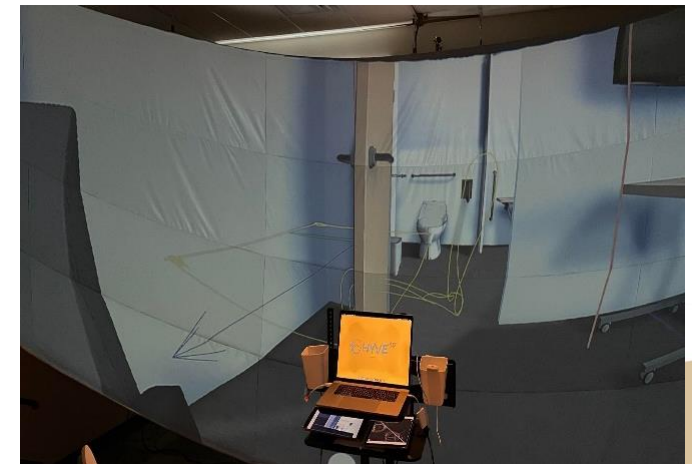
Résultats de l'activité de co-design (Mai 2022)

Exemples de besoins éducatifs émergents

- Communiquer efficacement leurs besoins aux professionnels de la santé
- Établir des connexions sociales régulières et respectueuses avec leurs proches et les professionnels de la santé



Besoin d'améliorer la relation avec l'équipe de soins de santé, y compris l'infirmier.ère



Objectif de la présentation

- Partager l'approche pédagogique utilisée dans le développement de modules d'apprentissage en ligne pour les infirmiers et infirmières en oncologie, afin de mieux aborder les défis psychosociaux des jeunes adultes



Développement du contenu

- Analyse thématique des discussions des jeunes adultes (JA) lors de l'activité de co-conception
 - Focus sur l'importance de leur interaction avec les professionnels de la santé
- Organiser et planifier le contenu éducatif avec une petite équipe, y compris un patient en tant que partenaire (JA)
- Examiner toutes les ressources pertinentes de la SLLC
- Dresser une liste des podcasts pertinents mettant en vedette des JA
 - Identifier les thèmes et les contenus clés
- Intégrer les thèmes, les podcasts, les transcriptions, ainsi que les principales conclusions des travaux antérieurs et de la littérature



Utilisation de la plateforme éducative de la SLLC

- Facilitateurs :
 - Questions ouvertes
 - Quiz
 - Possibilité d'ajouter des vidéos et des fichiers audio
 - Boîte de texte
- Défis :
 - Espace de stockage limité
 - Possibilités de mise en page restreintes
- Solutions :
 - Utilisation de Canva © pour concevoir le contenu



Comment impliquer l'apprenant ?

- Vidéo d'introduction avec un jeune adulte
- Quiz pour valider le processus d'apprentissage
 - Questions Vrai/Faux
 - Questions ouvertes pour approfondir la réflexion
- Ajout de citations directes de participant.es
- Ajout de podcasts mettant en lumière l'histoire de jeunes adultes (SLLC)



Aperçu de la plateforme d'apprentissage

3 modules

MODULE 1 - Qui sont les jeunes adultes touchés par un cancer?

MODULE 2 - Les enjeux psychosociaux des jeunes adultes touchés par un cancer

MODULE 3 - Accompagner et soutenir un jeune adulte touché par un cancer

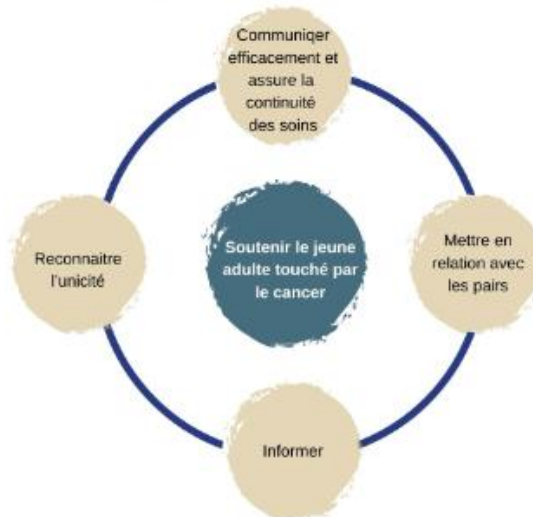


3.1 Introduction

Les infirmières jouent un rôle important pour l'accompagnement et le soutien quant aux enjeux psychosociaux des jeunes touchés par un cancer. Un projet de recherche réalisé en collaboration avec la SLLC a mis en évidence que les jeunes adultes souhaitent que les professionnels de la santé, dont les infirmières, adoptent une approche adaptée à leur situation afin de répondre de manière optimale aux enjeux psychosociaux uniques qu'ils vivent [1].

Basé sur des résultats de recherche et le vécu de jeunes adultes, ce module vous présentera quelques conseils et suggestions pour vous aider dans votre pratique clinique auprès de cette clientèle.

Approche centrée sur la personne



Terminé. Continuons

Aperçu de la plateforme d'apprentissage



2.6 Le soutien par les pairs

On estime que les groupes de soutien par les pairs peuvent réduire le stress en offrant une plateforme permettant aux jeunes adultes de partager ouvertement quant à tous les aspects de leur expérience et de se sentir compris. De plus, le réseautage offre aux jeunes adultes touchés par un cancer l'opportunité de retrouver un semblant de normalité grâce à des activités non liées au cancer [11].



Terminé. Continuons

Aperçu de la
plateforme
d'apprentissage



2.6 Le soutien par les pairs

J'avais un bénévole de 80 ans qui avaient l'air plus malades que moi. Physiquement, je n'étais pas de cheveux, mais c'était quand même correct dans mon cas. Le fait qu'on est jeune, des fois ça passe différemment.

-Une femme de 28 ans touchée par un cancer du sang

*Citation recueillie dans le cadre d'une activité de recherche en collaboration avec la SLLC (Bilodeau, et al., 2021)

Terminé. Continuons

Aperçu de la
plateforme
d'apprentissage



1.1 Le jeune adulte parent



Le cancer n'aime pas les bisous

Une conversation avec Mélissa



Mélissa : 33 ans
29 ans lors du diagnostic
Lymphome hodgkinien
Mère de 2 enfants et conjointe
Professionnelle de la santé



Extrait à écouter

Début: 5:55
Fin: 7:55
Durée: 2 min



Terminé. Continuons

Aperçu de la plateforme d'apprentissage



— Impacts de la collaboration : Point de vue de la SLLC



- Gagnant-gagnant : perspective des patients - perspective de la communauté scientifique
- Visibilité pour la SLLC
- Nouvelles opportunités pour la création de formations continues
- Amélioration des ressources
- Enrichir nos connaissances en apprenant directement de la communauté scientifique



Disponible pour vous



www.formationcontinuecancersdusang.ca

**Formation accréditée :
1h formation accréditée (HFA)**

A promotional flyer with a white background and a black border. At the top, it features logos for 'SOCIÉTÉ DE LEUCÉMIE & LYMPHOME DU CANADA', 'HMR CENTRE DE RECHERCHE', 'CRSH SSHRC', and 'Université de Montréal'. The central image shows three diverse young women smiling. Below the image, the text reads 'Mieux soutenir les défis psychosociaux des jeunes adultes touchés par un cancer'. A smaller QR code is positioned below this text. At the bottom, an orange banner contains the text 'Ou visitez' and the website URL 'www.formationcontinuecancersdusang.ca'.

SOCIÉTÉ DE LEUCÉMIE & LYMPHOME DU CANADA

HMR CENTRE DE RECHERCHE

CRSH SSHRC

Université de Montréal

Mieux soutenir les défis psychosociaux des jeunes adultes touchés par un cancer

Ou visitez www.formationcontinuecancersdusang.ca



Merci!

Questions?

karine.bilodeau.2@umontreal.ca



Photo de Leeloo Thefirst: <https://www.pexels.com/>

LinkedIn

R^G ResearchGate

