

Profil du suicide au Québec 1981-2005p : mise à jour en 2007

Lucie Ross

Harry François

**Service de la surveillance de l'état de santé
Direction générale de la santé publique
Ministère de la Santé et des Services sociaux
Janvier 2007**

1. **Présentation**

2. **Évolution temporelle et spatiale des décès par suicide**

- 2.1.1 Nombre de suicides, 1981 à 2005p
- 2.1.2 Nombre et proportion des suicides par rapport à l'ensemble des décès selon la région sociosanitaire de résidence, 1981-1985 à 2001-2005p
- 2.2.0 Répartition des décès par suicide selon le sexe, 1981 à 2005p
- 2.3.1 Répartition des décès par suicide selon l'âge, 1981 à 2005p
- 2.3.2 Répartition des décès par suicide selon l'âge, 1982-1984 à 2003-2005p
- 2.3.2.a Répartition des décès par suicide chez les hommes selon l'âge, 1982-1984 à 2003-2005p
- 2.3.2.b Répartition des décès par suicide chez les femmes selon l'âge, 1982-1984 à 2003-2005p
- 2.3.3 Répartition des décès par suicide selon l'âge, par région sociosanitaire de résidence, 1996-2000 à 2001-2005p
- 2.4.1 Âge moyen des décès par suicide chez les hommes selon la région sociosanitaire de résidence, 2001-2005p
- 2.4.2 Âge moyen des décès par suicide chez les femmes selon la région sociosanitaire de résidence, 2001-2005p
- 2.5.0 Répartition des décès par suicide selon l'état matrimonial, 1982-1984 à 2003-2005p

3. **Évolution temporelle et spatiale des taux de mortalité par suicide**

- 3.1.1 Taux annuel moyen brut de mortalité par suicide selon le sexe, 1982-1984 à 2003-2005p
- 3.1.2 Taux annuel moyen ajusté de mortalité par suicide selon le sexe, 1982-1984 à 2003-2005p
- 3.2.1 Taux annuel moyen brut de mortalité par suicide selon la région sociosanitaire de résidence, 1986-1990 à 2001-2005p
- 3.2.2 Taux annuel moyen ajusté de mortalité par suicide selon la région sociosanitaire de résidence, 1986-1990 à 2001-2005p
- 3.2.2a Taux annuel moyen ajusté de mortalité par suicide chez les hommes selon la région sociosanitaire de résidence, 1986-1990 à 2001-2005p
- 3.2.2b Taux annuel moyen ajusté de mortalité par suicide chez les femmes selon la région sociosanitaire de résidence, 1986-1990 à 2001-2005p

4. Évolution temporelle et spatiale des taux spécifiques de mortalité par suicide

- 4.1.0 Taux annuel moyen spécifique de mortalité par suicide selon l'âge, 1982-1984 à 2003-2005p
- 4.2.0 Nombre annuel moyen, proportion des décès et taux annuel moyen spécifique de mortalité par suicide selon l'âge, 1982-1984 à 2003-2005p
- 4.2.1 Nombre annuel moyen, proportion des décès et taux annuel moyen spécifique de mortalité par suicide chez les hommes selon l'âge, 1982-1984 à 2003-2005p
- 4.2.2 Nombre annuel moyen, proportion des décès et taux annuel moyen spécifique de mortalité par suicide chez les femmes selon l'âge, 1982-1984 à 2003-2005p

5. Nature des moyens utilisés

- 5.1.0 Répartition des décès par suicide selon la cause et le sexe, 1985, 1995 et 2005p
- 5.2.0 Répartition des décès par suicide selon la cause, par région sociosanitaire de résidence, 1996-2000 à 2001-2005p

1. Présentation

- Mise à jour des données :
 - Mise à jour de la présentation « *Profil du suicide au Québec 1981-2000p* » présentée au Groupe MSSS-Agences sur le suicide en novembre 2003 au MSSS par Lucie Ross, agente de recherche au Service de la surveillance de l'état de santé, Direction générale de la santé publique au MSSS.

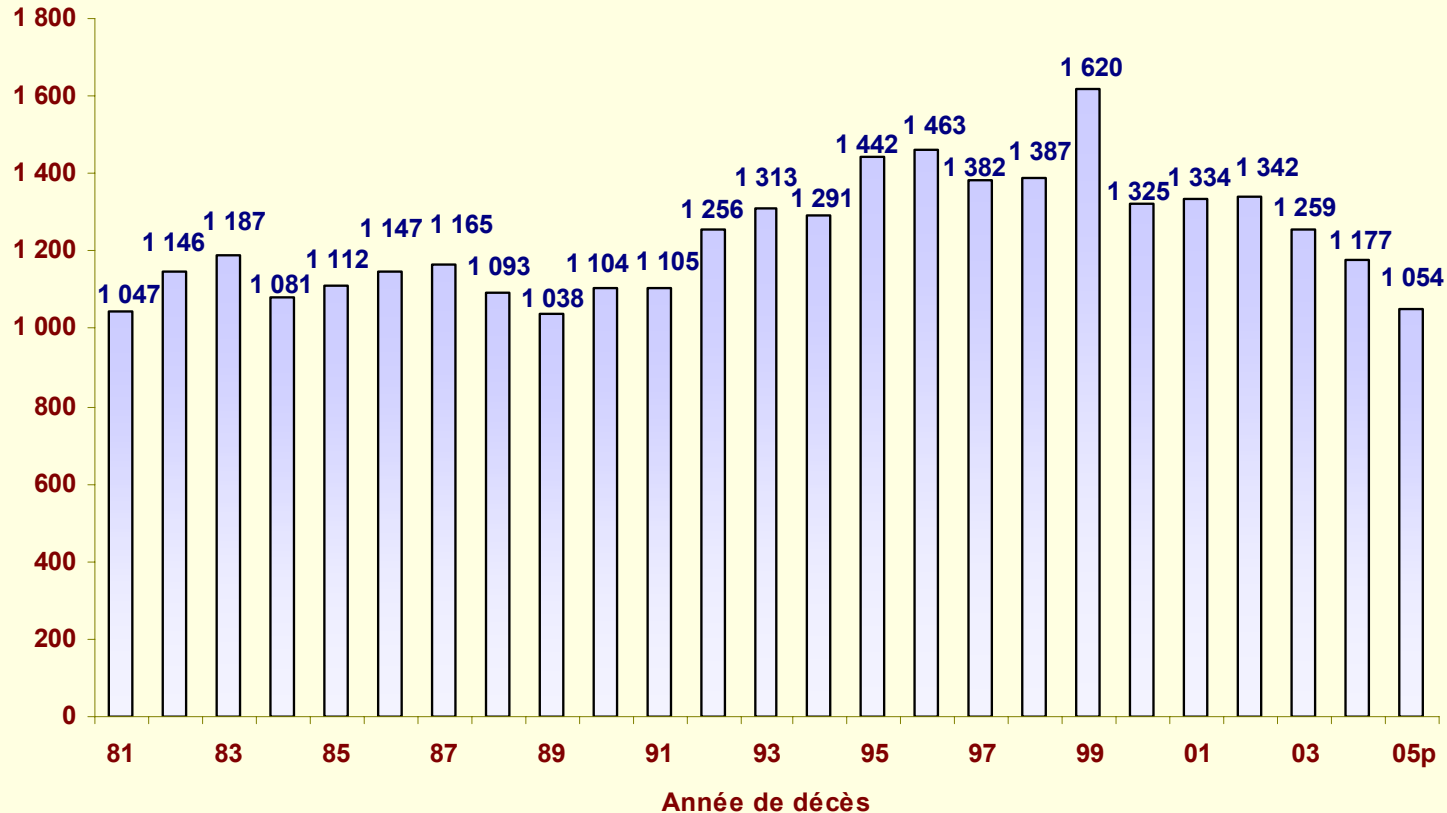
- Méthodologie :
 - Les décès par suicide chez les Québécois sont extraits du Fichier des décès du Registre des événements démographiques du Québec.
 - La codification des décès par suicide est effectuée à l'aide de la *Classification statistique internationale des maladies et des problèmes de santé connexes (OMS)*. Les codes utilisés sont
 - Pour les fichiers de décès 1981 à 1999 : E950 - E959 (CIM-9)
 - Pour les fichiers de décès 2000 et plus : X60 - X84, Y87.0 (CIM-10)
 - Les taux de mortalité ont été ajustés selon la structure d'âge de la population québécoise en 2001. Les taux bruts, ajustés et spécifiques ont été calculés à partir des effectifs de 10 ans et plus.
 - Les données de mortalité de 2005 sont temporaires et proviennent du Fichier Décès 2005, version septembre 2006.

- Composantes du profil :
 - Québec : évolution temporelle
 - annuelle, soit de 1981 à 2005p
 - période de 3 ans, soit de 1982-1984 à 2003-2005p
 - Région sociosanitaire de résidence (RSS) : évolution temporelle et spatiale
 - période de 5 ans, soit de 1986-1990 à 2001-2005p

2. *Évolution temporelle et spatiale des décès par suicide*



2.1.1 Nombre de suicides, Québec, 1981 à 2005p



2. Évolution temporelle et spatiale des décès par suicide

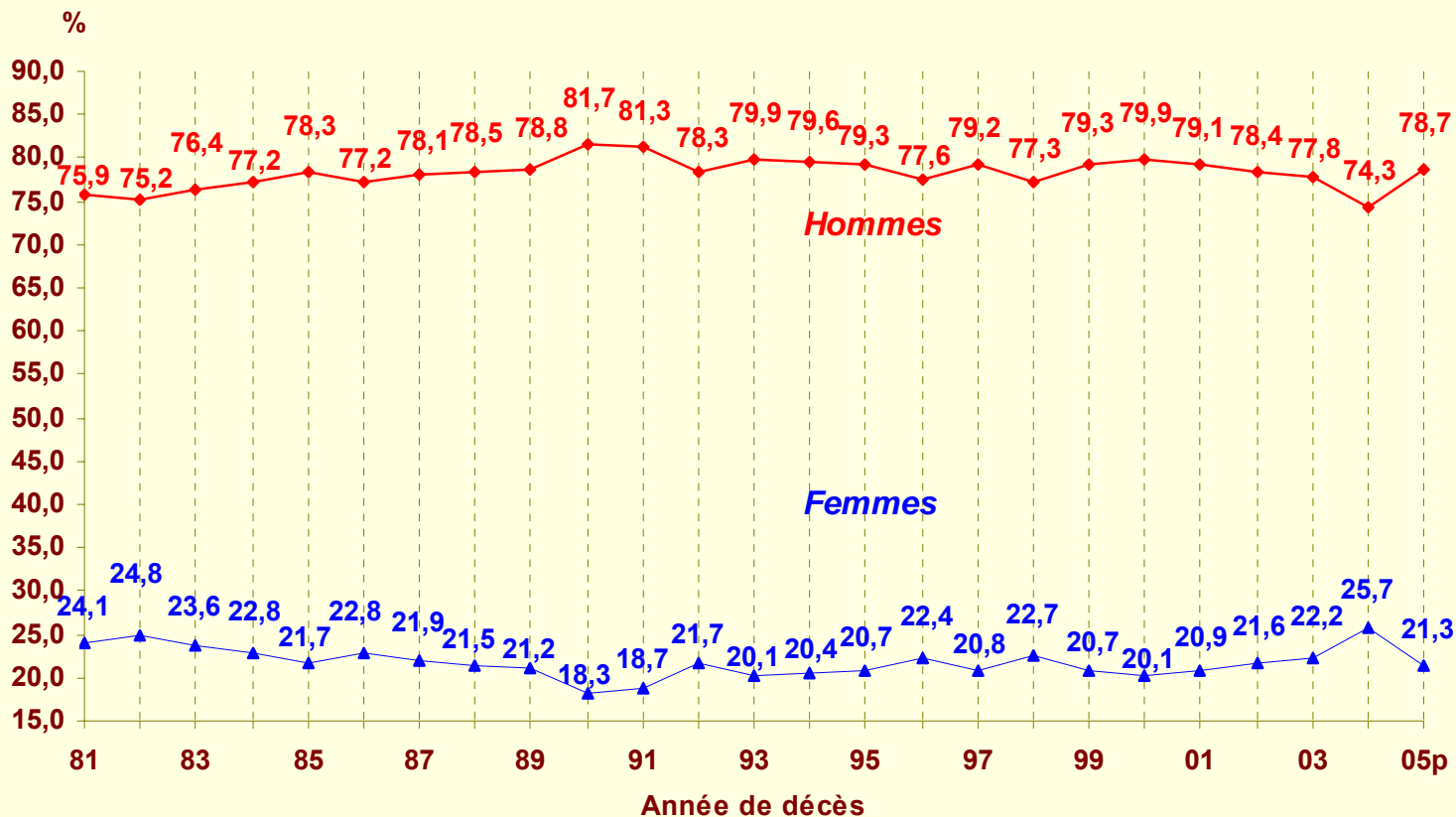


2.1.2 Nombre (n) et proportion des suicides (%) par rapport à l'ensemble des décès (total) selon la RSS, Québec, 1986-1990 à 2001-2005p

| Région sociosanitaire | 1986-1990 | | | 1991-1995 | | | 1996-2000 | | | 2001-2005p | | |
|-------------------------------|--------------|------------|---------------|--------------|------------|---------------|--------------|------------|---------------|--------------|------------|---------------|
| | n | % | Total | n | % | Total | n | % | Total | n | % | Total |
| Bas-Saint-Laurent | 34 | 2,1 | 1 630 | 37 | 2,2 | 1 680 | 54 | 3,2 | 1 698 | 49 | 2,8 | 1 758 |
| Saguenay—Lac-Saint-Jean | 49 | 2,9 | 1 713 | 61 | 3,3 | 1 869 | 61 | 3,1 | 1 982 | 56 | 2,7 | 2 070 |
| Capitale-Nationale | 107 | 2,5 | 4 336 | 134 | 2,9 | 4 648 | 157 | 3,2 | 4 949 | 124 | 2,4 | 5 076 |
| Mauricie et Centre-du-Québec | 93 | 2,5 | 3 673 | 103 | 2,7 | 3 828 | 118 | 2,9 | 4 016 | 118 | 2,8 | 4 175 |
| Estrie | 50 | 2,5 | 2 027 | 57 | 2,7 | 2 115 | 62 | 2,8 | 2 226 | 58 | 2,5 | 2 301 |
| Montréal | 254 | 1,7 | 15 279 | 267 | 1,7 | 15 592 | 283 | 1,8 | 15 679 | 223 | 1,5 | 15 204 |
| Outaouais | 49 | 3,0 | 1 647 | 58 | 3,3 | 1 778 | 60 | 3,1 | 1 962 | 54 | 2,6 | 2 093 |
| Abitibi-Témiscamingue | 35 | 3,8 | 916 | 39 | 4,1 | 962 | 42 | 4,0 | 1 040 | 34 | 3,2 | 1 073 |
| Côte-Nord | 19 | 4,0 | 480 | 24 | 4,8 | 503 | 26 | 4,6 | 568 | 21 | 3,6 | 587 |
| Nord-du-Québec | 3 | 5,1 | 59 | 4 | 6,8 | 59 | 5 | 7,8 | 64 | 3 | 5,1 | 59 |
| Gaspésie—Îles-de-la-Madeleine | 17 | 2,0 | 836 | 15 | 1,8 | 831 | 20 | 2,3 | 875 | 20 | 2,3 | 881 |
| Chaudière-Appalaches | 68 | 2,8 | 2 456 | 91 | 3,5 | 2 585 | 104 | 3,8 | 2 746 | 88 | 3,2 | 2 758 |
| Laval | 37 | 2,3 | 1 625 | 49 | 2,6 | 1 881 | 53 | 2,5 | 2 157 | 40 | 1,7 | 2 286 |
| Lanaudière | 53 | 2,8 | 1 885 | 62 | 2,9 | 2 122 | 76 | 3,1 | 2 440 | 65 | 2,5 | 2 592 |
| Laurentides | 65 | 2,9 | 2 227 | 80 | 3,1 | 2 590 | 89 | 3,1 | 2 912 | 79 | 2,5 | 3 208 |
| Montérégie | 174 | 2,5 | 7 045 | 192 | 2,5 | 7 693 | 211 | 2,5 | 8 399 | 184 | 2,1 | 8 871 |
| Nunavik | 4 | 9,5 | 42 | 6 | 12,2 | 49 | 13 | 21,0 | 62 | 14 | 19,7 | 71 |
| Terres-Cries-de-la-Baie-James | 1 | 2,8 | 36 | 2 | 4,7 | 43 | 1 | 2,1 | 47 | 2 | 4,2 | 48 |
| Ensemble du Québec | 1 109 | 2,3 | 47 912 | 1 281 | 2,5 | 50 830 | 1 435 | 2,7 | 53 822 | 1 233 | 2,2 | 55 110 |

2. Évolution temporelle et spatiale des décès par suicide

2.2.0 Répartition (%) des décès par suicide selon le sexe, Québec, 1981 à 2005p



2. Évolution temporelle et spatiale des décès par suicide

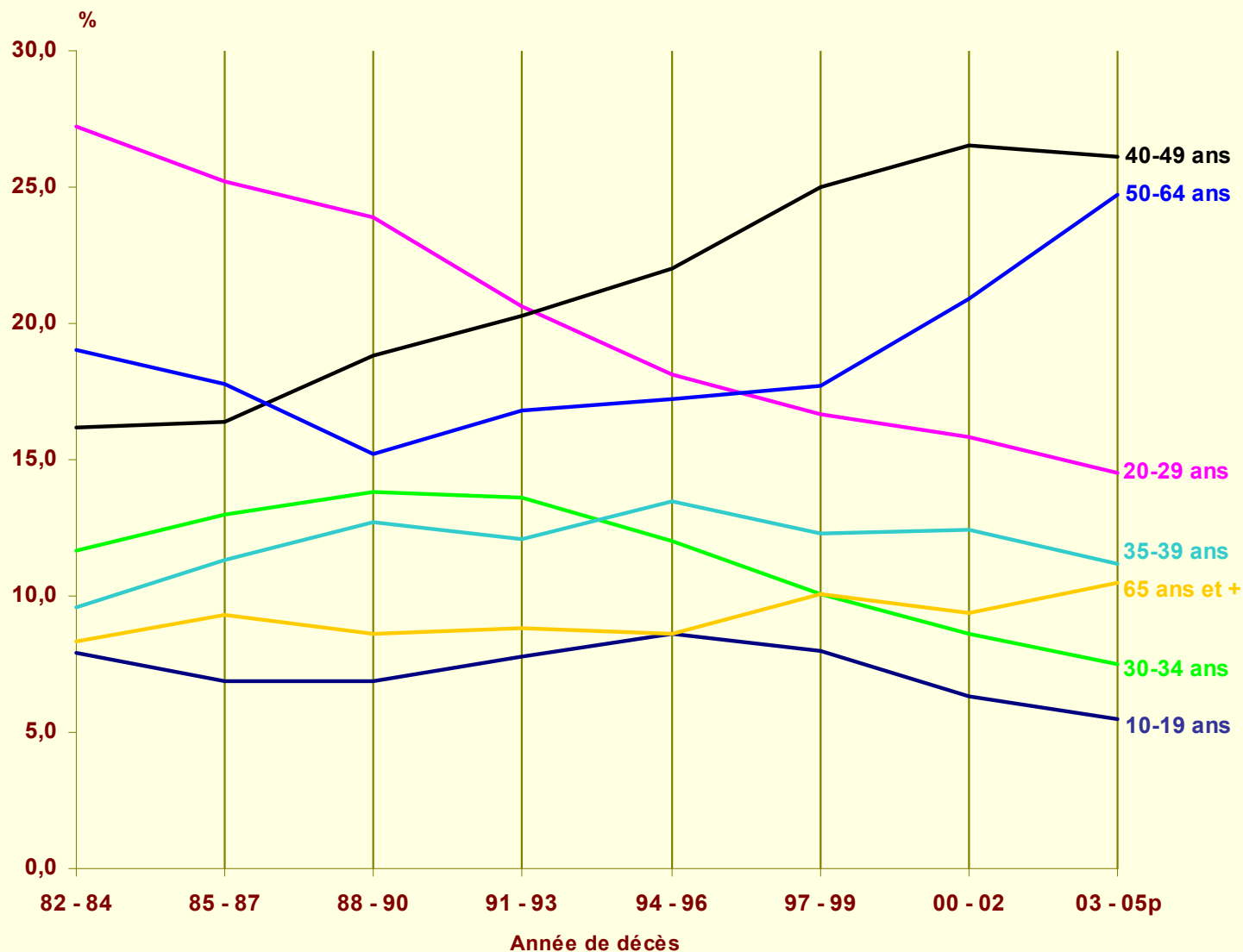
2.3.1 Répartition (%) des décès par suicide selon l'âge, Québec, 1981 à 2005p

| Année de décès | Groupe d'âge (ans) | | | | | | | Total |
|----------------|--------------------|-------|-------|-------|-------|-------|---------|---------|
| | 10-19 | 20-29 | 30-34 | 35-39 | 40-49 | 50-64 | 65 et + | |
| 1981 | 7,5 | 27,0 | 11,3 | 8,2 | 15,7 | 21,4 | 8,9 | 1 047 |
| 1982 | 7,5 | 28,6 | 11,0 | 10,4 | 16,8 | 18,2 | 7,5 | 1 146 |
| 1983 | 8,6 | 27,2 | 12,6 | 8,3 | 15,3 | 18,7 | 9,3 | 1 186 * |
| 1984 | 7,7 | 25,6 | 11,7 | 10,3 | 16,6 | 20,2 | 8,0 | 1 081 |
| 1985 | 6,4 | 26,5 | 12,1 | 10,0 | 15,4 | 19,6 | 10,0 | 1 112 |
| 1986 | 6,7 | 26,2 | 12,5 | 11,7 | 17,3 | 17,0 | 8,6 | 1 146 * |
| 1987 | 7,6 | 23,0 | 14,4 | 12,2 | 16,5 | 16,8 | 9,4 | 1 165 |
| 1988 | 6,1 | 25,1 | 13,7 | 12,8 | 18,1 | 14,8 | 9,3 | 1 093 |
| 1989 | 7,6 | 23,6 | 12,4 | 12,5 | 19,6 | 16,8 | 7,5 | 1 038 |
| 1990 | 7,1 | 23,1 | 15,2 | 12,8 | 18,8 | 14,1 | 9,0 | 1 104 |
| 1991 | 8,1 | 21,2 | 14,7 | 10,7 | 20,2 | 16,3 | 8,9 | 1 104 * |
| 1992 | 7,4 | 21,7 | 13,2 | 12,5 | 18,4 | 17,9 | 8,8 | 1 256 |
| 1993 | 7,8 | 19,0 | 13,0 | 12,9 | 22,3 | 16,1 | 8,7 | 1 313 |
| 1994 | 9,7 | 20,1 | 11,7 | 12,7 | 20,0 | 16,7 | 9,1 | 1 291 |
| 1995 | 8,4 | 16,6 | 13,6 | 13,0 | 22,7 | 18,4 | 7,2 | 1 442 |
| 1996 | 7,9 | 17,9 | 10,7 | 14,8 | 23,1 | 16,3 | 9,4 | 1 463 |
| 1997 | 8,6 | 15,8 | 10,2 | 11,6 | 25,6 | 17,9 | 10,1 | 1 382 |
| 1998 | 8,7 | 18,2 | 10,4 | 12,3 | 22,2 | 18,9 | 9,4 | 1 387 |
| 1999 | 6,9 | 16,2 | 9,8 | 13,0 | 26,9 | 16,6 | 10,6 | 1 620 |
| 2000 | 6,8 | 16,1 | 8,2 | 13,1 | 27,0 | 18,8 | 10,0 | 1 325 |
| 2001 | 6,2 | 15,7 | 8,0 | 12,6 | 26,7 | 22,0 | 8,8 | 1 334 |
| 2002 | 5,9 | 15,7 | 9,6 | 11,4 | 25,9 | 22,1 | 9,5 | 1 342 |
| 2003 | 6,1 | 14,6 | 7,3 | 12,3 | 25,1 | 24,4 | 10,2 | 1 259 |
| 2004 | 5,2 | 15,1 | 8,2 | 10,7 | 25,7 | 24,9 | 10,1 | 1 177 |
| 2005p | 5,1 | 13,7 | 6,8 | 10,5 | 27,7 | 24,9 | 11,3 | 1 054 |

* Ce total ne comprend pas les décès chez les enfants de moins de 10 ans.

2. Évolution temporelle et spatiale des décès par suicide

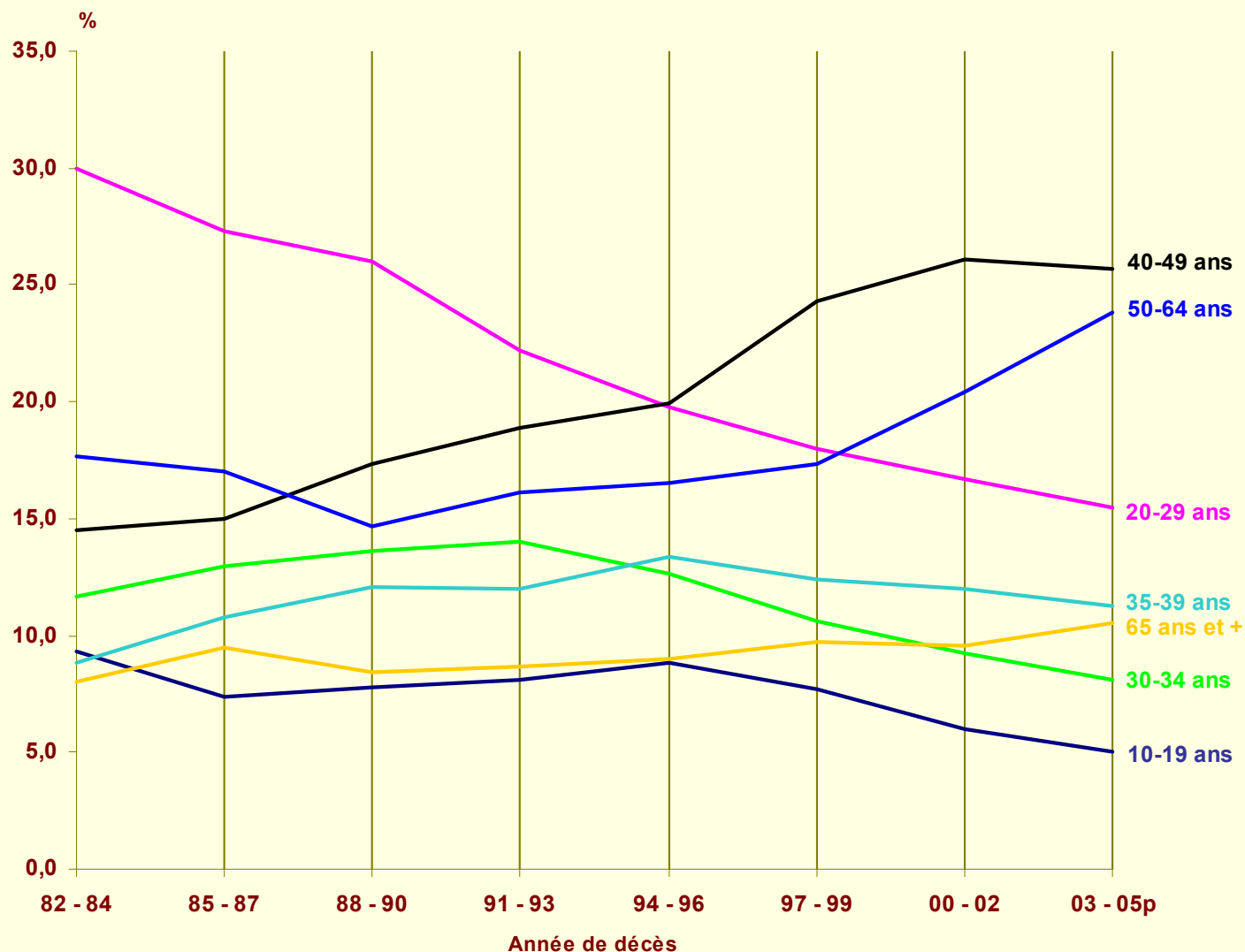
2.3.2 Répartition (%) des décès par suicide selon l'âge, Québec, 1982-1984 à 2003-2005p



2. Évolution temporelle et spatiale des décès par suicide



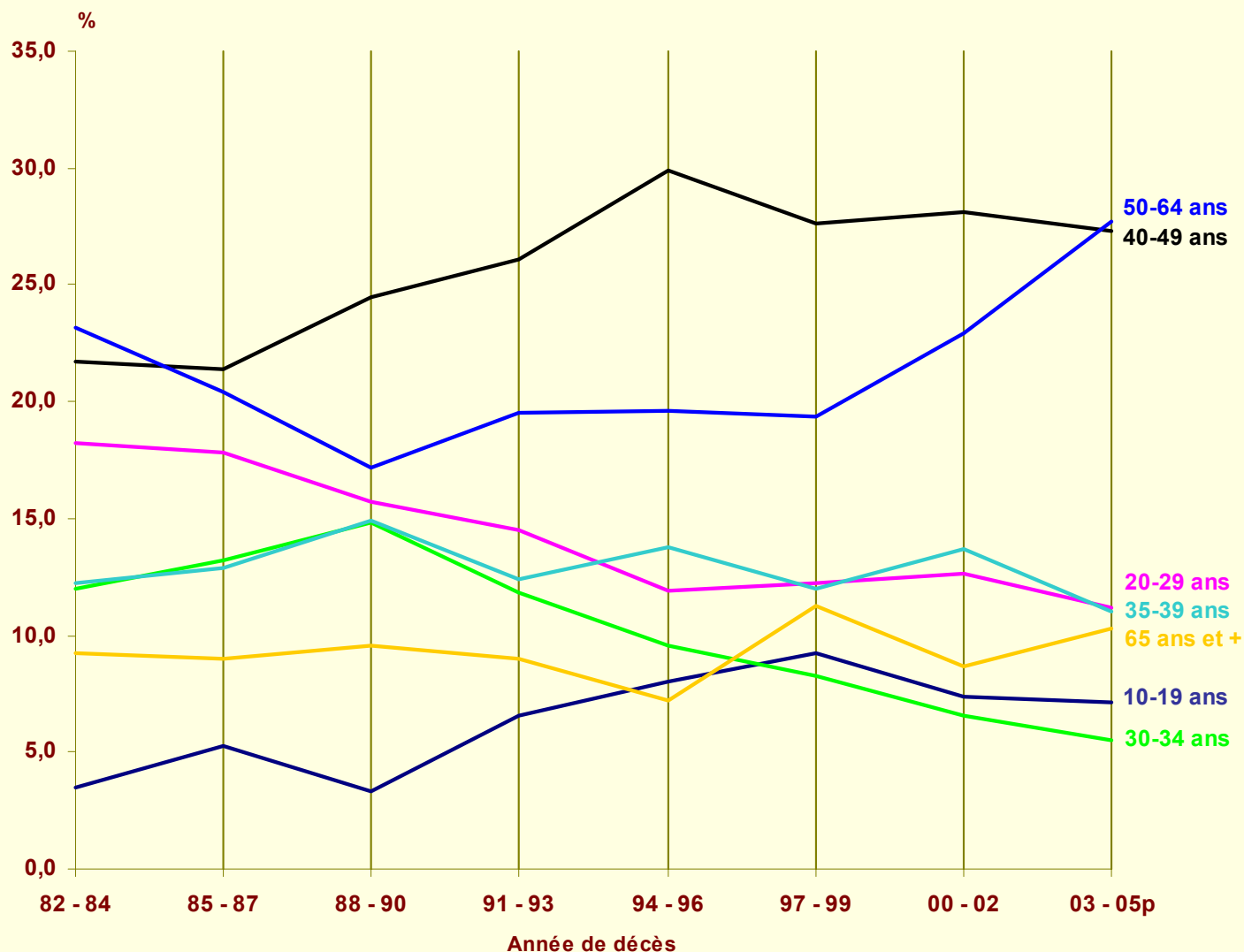
2.3.2.a Répartition (%) des décès par suicide chez les hommes selon l'âge, Québec, 1982-1984 à 2003-2005p



2. Évolution temporelle et spatiale des décès par suicide



2.3.2.b Répartition (%) des décès par suicide chez les femmes selon l'âge, Québec, 1982-1984 à 2003-2005p



2. Évolution temporelle et spatiale des décès par suicide



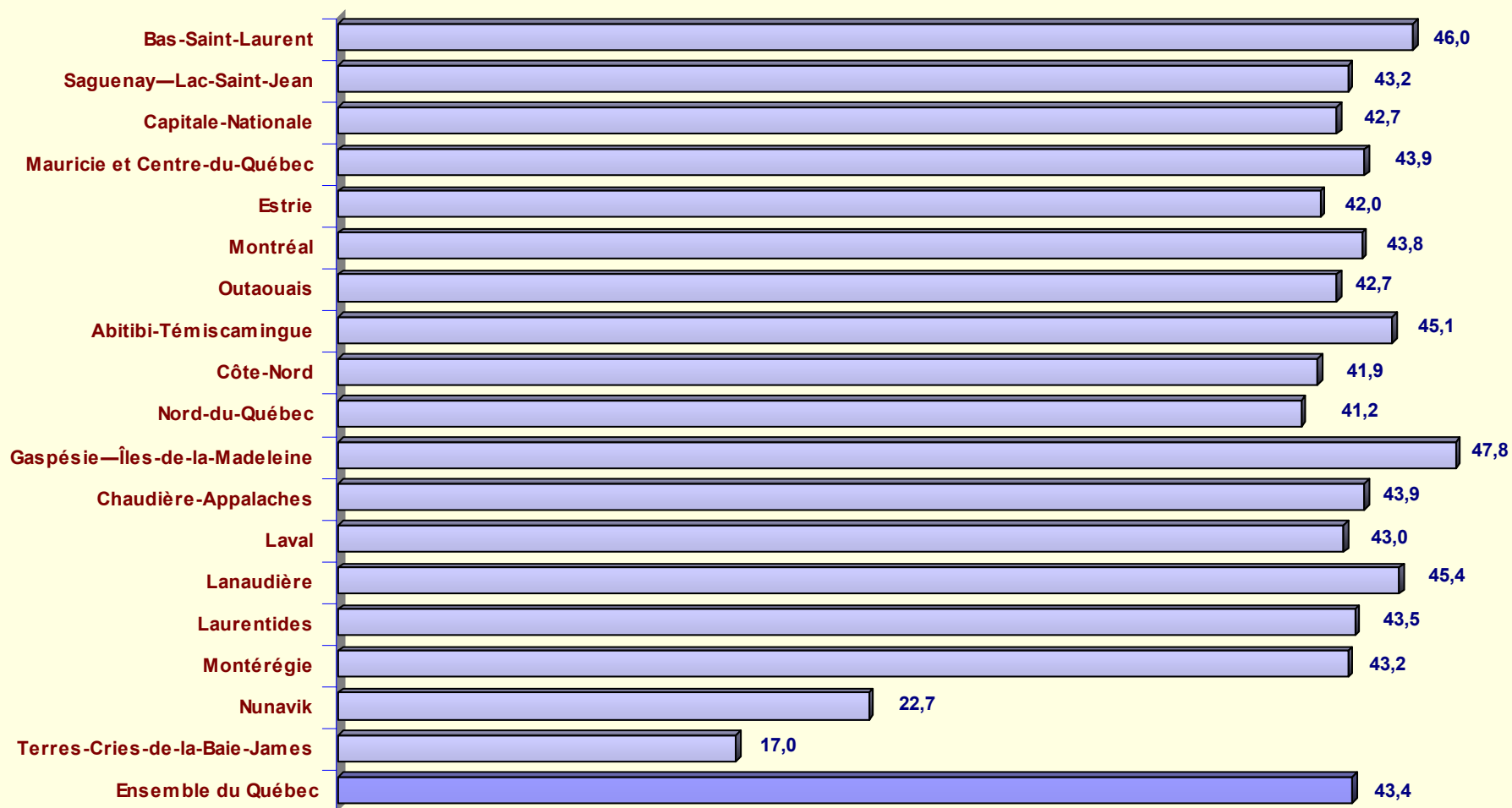
2.3.3 Répartition (%) des décès par suicide selon l'âge, par RSS, Québec, 1996-2000 à 2001-2005p

| Région sociosanitaire | Groupe d'âge (ans) | | | | | | | | | | | | | |
|-------------------------------|--------------------|--------|-------|--------|-------|--------|-------|--------|-------|--------|-------|--------|-------------|--------|
| | 10-19 | | 20-29 | | 30-34 | | 35-39 | | 40-49 | | 50-64 | | 65 ans et + | |
| Année de décès | 96-00 | 01-05p | 96-00 | 01-05p | 96-00 | 01-05p | 96-00 | 01-05p | 96-00 | 01-05p | 96-00 | 01-05p | 96-00 | 01-05p |
| Bas-Saint-Laurent | 10,8 | 4,5 | 16,7 | 13,2 | 10,0 | 7,0 | 8,2 | 10,3 | 24,9 | 24,3 | 16,4 | 28,4 | 13,0 | 12,3 |
| Saguenay—Lac-Saint-Jean | 11,6 | 6,8 | 17,8 | 15,7 | 9,2 | 6,4 | 15,5 | 8,5 | 22,4 | 32,0 | 17,2 | 19,6 | 6,3 | 11,0 |
| Capitale-Nationale | 6,8 | 3,9 | 15,8 | 15,8 | 10,1 | 10,0 | 12,5 | 12,3 | 27,2 | 25,5 | 18,9 | 24,4 | 8,8 | 8,2 |
| Mauricie et Centre-du-Québec | 9,0 | 8,1 | 17,7 | 11,9 | 9,6 | 5,9 | 13,9 | 10,5 | 25,8 | 25,1 | 14,2 | 29,0 | 9,8 | 9,3 |
| Estrie | 13,3 | 5,2 | 14,0 | 16,2 | 9,7 | 8,6 | 10,1 | 13,4 | 26,3 | 25,9 | 17,5 | 22,8 | 9,1 | 7,9 |
| Montréal | 4,2 | 2,4 | 17,1 | 16,3 | 10,3 | 9,7 | 14,2 | 13,5 | 24,3 | 24,4 | 17,6 | 22,6 | 12,1 | 11,2 |
| Outaouais | 7,9 | 6,3 | 15,6 | 16,4 | 9,9 | 7,4 | 15,6 | 10,4 | 27,8 | 27,9 | 16,2 | 21,2 | 7,0 | 10,4 |
| Abitibi-Témiscamingue | 10,4 | 7,0 | 17,5 | 12,2 | 9,0 | 7,0 | 12,8 | 11,6 | 24,6 | 23,8 | 16,1 | 26,2 | 9,5 | 12,2 |
| Côte-Nord | 11,6 | 8,5 | 30,2 | 13,2 | 9,3 | 15,1 | 7,8 | 14,2 | 20,2 | 23,6 | 15,5 | 17,9 | 5,4 | 7,5 |
| Nord-du-Québec | 24,0 | 11,8 | 32,0 | 11,8 | 8,0 | 11,8 | 8,0 | 5,9 | 12,0 | 29,4 | 12,0 | 29,4 | 4,0 | 0,0 |
| Gaspésie—Îles-de-la-Madeleine | 7,0 | 2,0 | 18,0 | 15,8 | 17,0 | 7,9 | 14,0 | 4,0 | 19,0 | 24,8 | 16,0 | 31,7 | 9,0 | 13,9 |
| Chaudière-Appalaches | 6,7 | 5,4 | 15,0 | 14,1 | 9,8 | 7,7 | 11,8 | 11,8 | 25,6 | 29,0 | 19,5 | 20,6 | 11,6 | 11,3 |
| Laval | 8,2 | 6,4 | 16,1 | 13,4 | 9,7 | 8,4 | 13,5 | 11,9 | 24,7 | 26,2 | 18,0 | 25,2 | 9,7 | 8,4 |
| Lanaudière | 6,5 | 6,5 | 16,5 | 9,9 | 10,2 | 6,2 | 13,6 | 12,4 | 25,7 | 29,7 | 18,6 | 24,8 | 8,9 | 10,5 |
| Laurentides | 5,8 | 5,1 | 16,6 | 14,9 | 8,5 | 7,1 | 13,9 | 11,6 | 25,6 | 29,6 | 21,5 | 24,1 | 8,1 | 7,6 |
| Montérégie | 7,1 | 5,3 | 15,2 | 16,0 | 9,8 | 7,7 | 12,9 | 11,3 | 25,4 | 26,7 | 18,6 | 22,9 | 11,1 | 10,1 |
| Nunavik | 41,5 | 50,0 | 41,5 | 37,1 | 6,2 | 5,7 | 6,2 | 2,9 | 4,6 | 2,9 | 0,0 | 1,4 | 0,0 | 0,0 |
| Terres-Cries-de-la-Baie-James | 33,3 | 60,0 | 33,3 | 40,0 | 33,3 | 0,0 | 0,0 | 0,0 | 0,0 | 0,0 | 0,0 | 0,0 | 0,0 | 0,0 |
| Ensemble du Québec | 7,7 | 5,7 | 16,8 | 15,0 | 9,9 | 8,1 | 13,0 | 11,6 | 25,0 | 26,2 | 17,6 | 23,5 | 9,9 | 9,9 |

2. Évolution temporelle et spatiale des décès par suicide



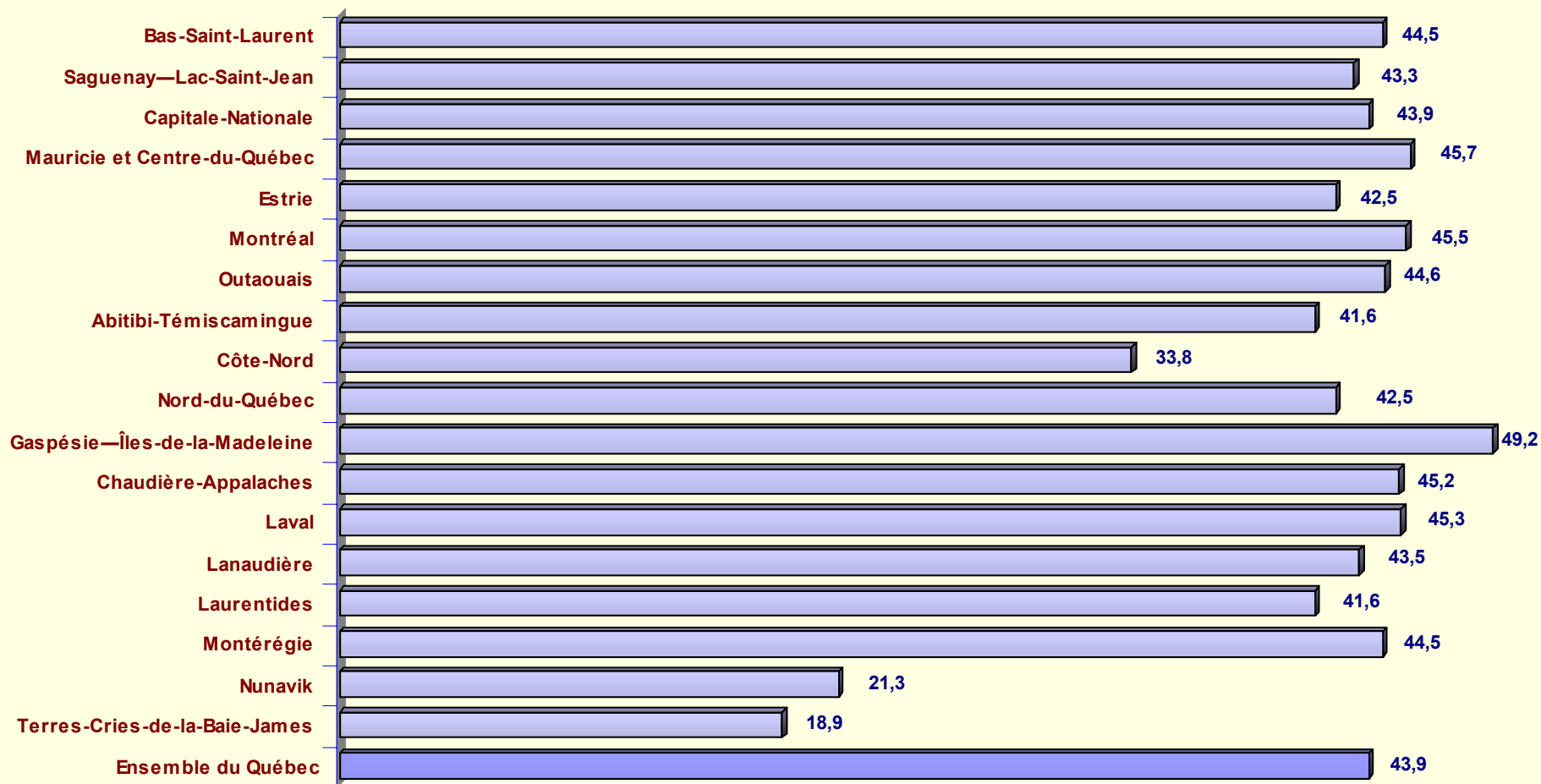
2.4.1 Âge moyen (ans) des décès par suicide chez les hommes selon la RSS, Québec, 2001-2005p



2. Évolution temporelle et spatiale des décès par suicide



2.4.2 Âge moyen (ans) des décès par suicide chez les femmes selon la RSS, Québec, 2001-2005p



2. Évolution temporelle et spatiale des décès par suicide



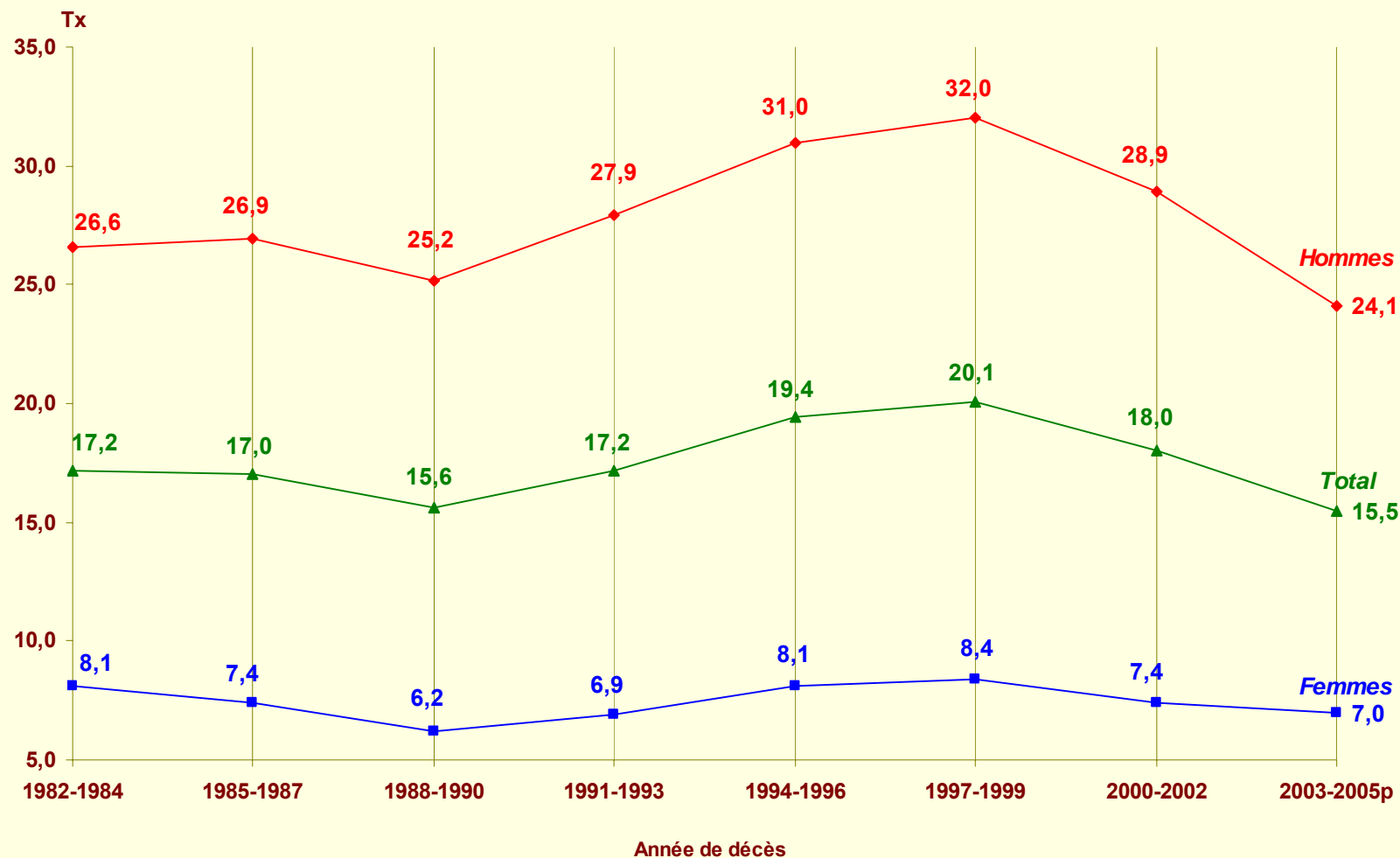
2.5.0 Répartition (%) des décès par suicide selon l'état matrimonial, Québec, 1982-1984 à 2003-2005p

| État matrimonial | 1982-1984 | 1985-1987 | 1988-1990 | 1991-1993 | 1994-1996 | 1997-1999 | 2000-2002 | 2003-2005p |
|---------------------|-----------|-----------|-----------|-----------|-----------|-----------|-----------|------------|
| HOMME | | | | | | | | |
| Célibataire | 51,5 | 50,3 | 52,0 | 50,2 | 51,5 | 53,1 | 55,5 | 54,9 |
| Marié | 32,5 | 32,8 | 30,1 | 30,2 | 28,9 | 30,5 | 25,4 | 23,1 |
| Veuf | 3,4 | 3,7 | 4,4 | 5,4 | 6,2 | 4,0 | 3,3 | 5,1 |
| Divorcé ou séparé | 12,6 | 13,2 | 13,5 | 14,2 | 13,4 | 12,4 | 15,9 | 16,9 |
| FEMME | | | | | | | | |
| Célibataire | 31,6 | 35,2 | 33,9 | 38,8 | 40,8 | 42,1 | 46,5 | 48,5 |
| Mariée | 42,2 | 38,1 | 38,4 | 33,1 | 31,8 | 32,8 | 28,5 | 22,6 |
| Veuve | 9,7 | 9,5 | 8,7 | 9,7 | 8,5 | 9,0 | 5,3 | 8,5 |
| Divorcée ou séparée | 16,5 | 17,2 | 19,0 | 18,4 | 18,8 | 16,1 | 19,8 | 20,3 |
| SEXES RÉUNIS | | | | | | | | |
| Célibataires | 46,8 | 46,9 | 48,3 | 47,9 | 49,2 | 50,8 | 53,6 | 53,4 |
| Mariés | 34,8 | 34,0 | 31,8 | 30,8 | 29,5 | 31,0 | 26,0 | 23,0 |
| Veufs | 4,9 | 5,0 | 5,3 | 6,2 | 6,7 | 5,0 | 3,7 | 6,0 |
| Divorcés ou séparés | 13,5 | 14,1 | 14,6 | 15,1 | 14,6 | 13,2 | 16,7 | 17,6 |

3. Évolution temporelle et spatiale des taux de mortalité par suicide

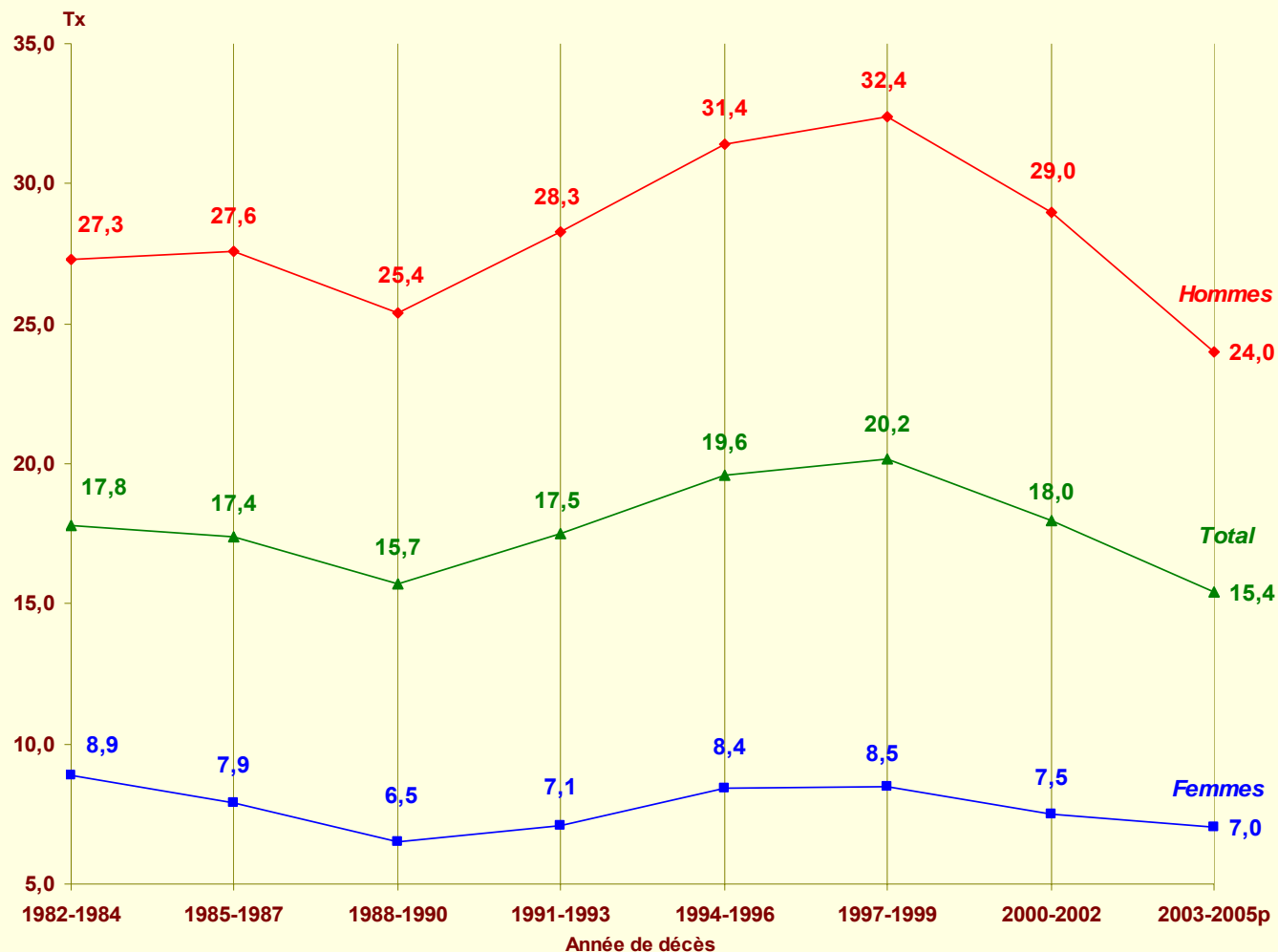


3.1.1 Taux annuel moyen brut de mortalité par suicide (tx pour 100 000 personnes) selon le sexe, Québec, 1982-1984 à 2003-2005p



3. Évolution temporelle et spatiale des taux de mortalité par suicide

3.1.2 Taux annuel moyen ajusté* de mortalité par suicide (tx pour 100 000 personnes) selon le sexe, Québec, 1982-1984 à 2003-2005p



* Le taux ajusté correspond au taux qui serait observé si la population avait la même composition d'âge que la population de référence, soit la population québécoise en 2001.

3. Évolution temporelle et spatiale des taux de mortalité par suicide



3.2.1 Taux annuel moyen brut de mortalité par suicide (tx pour 100 000 personnes) selon la RSS, Québec, 1986-1990 à 2001-2005p

| Région sociosanitaire | 1986-1990 | 1991-1995 | 1996-2000 | 2001-2005p |
|-------------------------------|-----------|-----------|-----------|------------|
| Bas-Saint-Laurent | 15,7 | 17,4 | 25,9 | 24,0 |
| Saguenay—Lac-Saint-Jean | 16,8 * | 20,9 | 20,9 | 20,1 |
| Capitale-Nationale | 17,5 | 20,9 | 24,3 | 18,8 |
| Mauricie et Centre-du-Québec | 19,7 | 21,5 | 24,5 | 24,4 |
| Estrie | 18,4 | 20,4 | 21,3 | 19,6 |
| Montréal | 14,0 | 14,9 | 15,7 | 12,0 |
| Outaouais | 17,8 | 19,2 | 19,1 | 16,1 |
| Abitibi-Témiscamingue | 22,8 | 24,9 | 27,2 | 23,5 |
| Côte-Nord | 17,5 | 22,8 * | 24,9 | 21,7 |
| Nord-du-Québec | 14,8 * | 19,2 * | 28,2 * | 21,2 * |
| Gaspésie—Îles-de-la-Madeleine | 15,5 | 13,5 * | 19,2 | 20,8 |
| Chaudière-Appalaches | 18,4 | 24,0 | 26,7 | 22,5 |
| Laval | 12,1 | 15,0 | 15,7 | 11,3 |
| Lanaudière | 17,2 | 17,1 | 19,6 | 15,9 |
| Laurentides | 18,4 | 19,5 | 19,7 | 16,1 |
| Montérégie | 14,9 | 15,3 | 16,3 | 13,8 |
| Nunavik | 57,4 * | 70,0 | 138,1 * | 137,9 * |
| Terres-Cries-de-la-Baie-James | 10,6 | 16,6 | 5,0 | 14,7 |
| Ensemble du Québec | 16,2 | 17,9 | 19,7 | 16,5 |

* Ces résultats sont à titre indicatif dû aux faibles effectifs ; à ne pas utiliser à des fins d'interprétation et de comparaison.

3. Évolution temporelle et spatiale des taux de mortalité par suicide



3.2.2 Taux annuel moyen ajusté* de mortalité par suicide (tx pour 100 000 personnes) selon la RSS, Québec, 1986-1990 à 2001-2005p

| Région sociosanitaire | 1986-1990 | 1991-1995 | 1996-2000 | 2001-2005p |
|-------------------------------|-------------|-------------|-------------|-------------|
| Bas-Saint-Laurent | 17,1 | 18,6 | 26,0 | 23,7 |
| Saguenay—Lac-Saint-Jean | 18,5 | 21,3 | 20,7 | 19,7 |
| Capitale-Nationale | 17,1 | 20,5 | 23,8 | 18,4 |
| Mauricie et Centre-du-Québec | 19,6 | 21,8 | 24,8 | 24,2 |
| Estrie | 18,7 | 21,2 | 21,5 | 20,0 |
| Montréal | 13,6 | 14,7 | 15,7 | 11,9 |
| Outaouais | 18,9 | 20,1 | 19,3 | 16,2 |
| Abitibi-Témiscamingue | 25,1 | 25,9 | 27,9 | 23,9 |
| Côte-Nord | 17,7 | 23,2 | 24,8 | 21,7 |
| Nord-du-Québec | 15,4 * | 18,1 * | 28,1 * | 20,0 * |
| Gaspésie—Îles-de-la-Madeleine | 15,5 | 14,1 | 19,4 | 20,2 |
| Chaudière-Appalaches | 19,7 | 25,2 | 27,4 | 22,5 |
| Laval | 12,1 | 15,0 | 16,0 | 11,4 |
| Lanaudière | 18,2 | 18,3 | 20,5 | 15,9 |
| Laurentides | 19,2 | 19,9 | 20,4 | 16,3 |
| Montérégie | 15,5 | 15,7 | 16,7 | 13,8 |
| Nunavik | 50,0 * | 55,0 * | 111,5 | 106,3 |
| Terres-Cries-de-la-Baie-James | 12,0 * | 10,4 * | 3,6 * | 10,6 * |
| Ensemble du Québec | 16,4 | 18,2 | 19,8 | 16,4 |

* Ces résultats sont à titre indicatif dû aux faibles effectifs ; à ne pas utiliser à des fins d'interprétation et de comparaison.

* Le taux ajusté correspond au taux qui serait observé si la population avait la même composition d'âge que la population de référence, soit la population québécoise en 2001.

3. Évolution temporelle et spatiale des taux de mortalité par suicide



3.2.2a Taux annuel moyen ajusté* de mortalité par suicide pour 100 000 hommes selon la RSS, Québec, 1986-1990 à 2001-2005p

| Région sociosanitaire | 1986-1990 | 1991-1995 | 1996-2000 | 2001-2005p |
|-------------------------------|-------------|-------------|-------------|-------------|
| Bas-Saint-Laurent | 27,7 | 31,0 | 42,3 | 40,8 |
| Saguenay—Lac-Saint-Jean | 31,7 | 33,8 | 32,8 | 32,5 |
| Capitale-Nationale | 27,1 | 31,7 | 37,1 | 28,2 |
| Mauricie et Centre-du-Québec | 30,6 | 34,5 | 40,7 | 38,3 |
| Estrie | 30,5 | 34,2 | 34,6 | 31,5 |
| Montréal | 20,9 | 22,9 | 24,8 | 17,9 |
| Outaouais | 29,4 | 34,2 | 30,5 | 27,6 |
| Abitibi-Témiscamingue | 41,8 | 45,8 | 43,9 | 38,2 |
| Côte-Nord | 30,6 | 38,8 | 43,6 | 36,1 |
| Nord-du-Québec | 27,2 * | 33,6 * | 47,3 * | 28,3 * |
| Gaspésie—Îles-de-la-Madeleine | 26,9 | 25,2 | 34,3 | 34,5 |
| Chaudière-Appalaches | 34,1 | 40,7 | 42,4 | 35,6 |
| Laval | 20,0 | 22,4 | 25,0 | 17,4 |
| Lanaudière | 29,6 | 29,8 | 32,9 | 24,0 |
| Laurentides | 30,6 | 34,3 | 33,2 | 26,6 |
| Montérégie | 24,6 | 26,0 | 26,9 | 21,6 |
| Nunavik | 77,6* | 85,6 * | 190,5 | 162,4 |
| Terres-Cries-de-la-Baie-James | 21,3* | 18,3 * | 6,9 * | 4,3 * |
| Ensemble du Québec | 26,3 | 29,4 | 31,7 | 25,9 |

* Ces résultats sont à titre indicatif dû aux faibles effectifs ; à ne pas utiliser à des fins d'interprétation et de comparaison.

* Le taux ajusté correspond au taux qui serait observé si la population avait la même composition d'âge que la population de référence, soit la population québécoise en 2001.

3. Évolution temporelle et spatiale des taux de mortalité par suicide



3.2.2b Taux annuel moyen ajusté* de mortalité par suicide pour 100 000 femmes selon la RSS, Québec, 1986-1990 à 2001-2005p

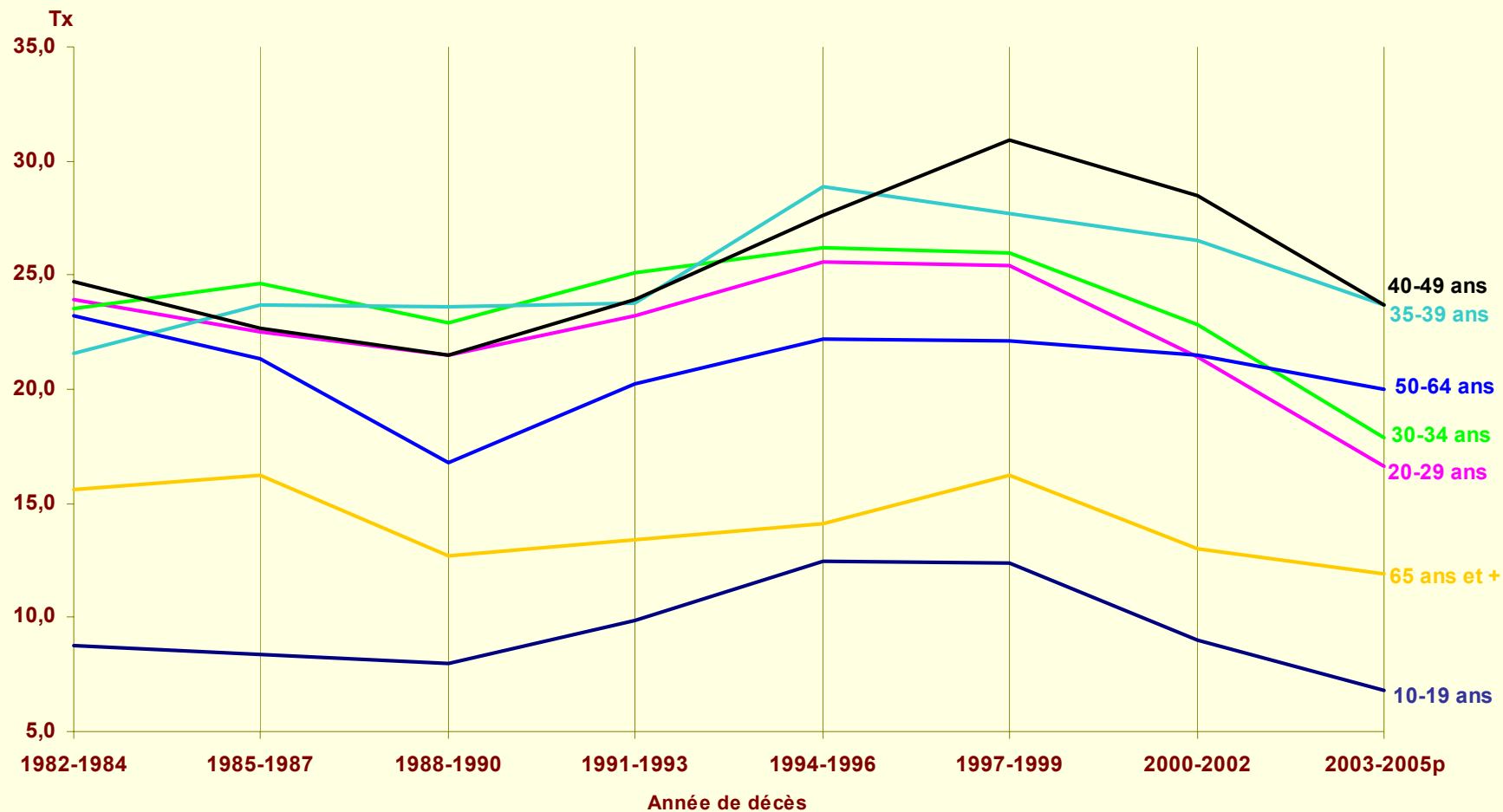
| Région sociosanitaire | 1986-1990 | 1991-1995 | 1996-2000 | 2001-2005p |
|-------------------------------|------------|------------|------------|------------|
| Bas-Saint-Laurent | 6,6 * | 6,2 * | 10,1 | 7,0 * |
| Saguenay—Lac-Saint-Jean | 6,6 | 8,5 | 8,6 | 6,8 |
| Capitale-Nationale | 7,6 | 9,7 | 11,3 | 8,8 |
| Mauricie et Centre-du-Québec | 8,9 | 9,5 | 9,1 | 10,2 |
| Estrie | 7,7 | 8,9 | 8,7 | 8,4 |
| Montréal | 7,1 | 7,3 | 7,3 | 6,2 |
| Outaouais | 8,6 | 6,7 | 8,4 | 5,8 |
| Abitibi-Témiscamingue | 8,3 * | 5,2 * | 11,5 | 9,3 * |
| Côte-Nord | 3,8 * | 6,7 * | 4,9 * | 6,7 * |
| Nord-du-Québec | 1,5 * | 0,0 | 6,0 * | 10,4 * |
| Gaspésie—Îles-de-la-Madeleine | 3,8 * | 3,4 * | 4,4 * | 6,5 * |
| Chaudière-Appalaches | 5,6 | 9,8 | 12,8 | 9,3 |
| Laval | 4,9 * | 8,2 | 7,6 | 5,6 |
| Lanaudière | 7,1 | 7,4 | 8,3 | 7,8 |
| Laurentides | 8,1 | 5,6 | 7,8 | 6,4 |
| Montérégie | 6,9 | 6,0 | 7,0 | 6,4 |
| Nunavik | 22,1 * | 22,1 * | 27,3 * | 47,4 * |
| Terres-Cries-de-la-Baie-James | 2,3 * | 2,2 * | 0,0 | 16,9 * |
| Ensemble du Québec | 7,1 | 7,5 | 8,4 | 7,3 |

* Ces résultats sont à titre indicatif dû aux faibles effectifs ; à ne pas utiliser à des fins d'interprétation et de comparaison.

* Le taux ajusté correspond au taux qui serait observé si la population avait la même composition d'âge que la population de référence, soit la population québécoise en 2001.

4. Évolution temporelle des taux spécifiques de mortalité par suicide

4.1.0 Taux annuel moyen spécifique de mortalité par suicide (tx pour 100 000 personnes) selon l'âge, Québec, 1982-1984 à 2003-2005p



4. Évolution temporelle des taux spécifiques de mortalité par suicide



4.2.0 Nombre annuel moyen (n), proportion des décès (%) et taux annuel moyen spécifique de mortalité par suicide (tx pour 100 000 personnes) selon l'âge, Québec, 1982-1984 à 2003-2005p

| Année de décès | Groupe d'âge (ans) | | | | | | | | | | | | | | | | | | | | | |
|----------------|--------------------|-----|------|-------|------|------|-------|------|------|-------|------|------|-------|------|------|-------|------|------|----------------|------|------|-------|
| | 10-19 | | | 20-29 | | | 30-34 | | | 35-39 | | | 40-49 | | | 50-64 | | | 65 ans et plus | | | Total |
| | n | % | tx | n | % | tx | n | % | tx | n | % | tx | n | % | tx | n | % | tx | n | % | tx | n |
| 1982-1984 | 90 | 7,9 | 8,8 | 309 | 27,2 | 23,9 | 134 | 11,7 | 23,5 | 110 | 9,6 | 21,6 | 184 | 16,2 | 24,7 | 216 | 19,0 | 23,2 | 94 | 8,3 | 15,6 | 1 137 |
| 1985-1987 | 79 | 6,9 | 8,4 | 288 | 25,2 | 22,5 | 149 | 13,0 | 24,6 | 129 | 11,3 | 23,7 | 187 | 16,4 | 22,7 | 203 | 17,8 | 21,3 | 107 | 9,3 | 16,2 | 1 142 |
| 1988-1990 | 75 | 6,9 | 8,0 | 258 | 23,9 | 21,5 | 149 | 13,8 | 22,9 | 137 | 12,7 | 23,6 | 203 | 18,8 | 21,5 | 164 | 15,2 | 16,8 | 93 | 8,6 | 12,7 | 1 079 |
| 1991-1993 | 95 | 7,8 | 9,9 | 252 | 20,6 | 23,2 | 166 | 13,6 | 25,1 | 148 | 12,1 | 23,8 | 249 | 20,3 | 23,9 | 206 | 16,8 | 20,2 | 108 | 8,8 | 13,4 | 1 224 |
| 1994-1996 | 120 | 8,6 | 12,5 | 254 | 18,1 | 25,6 | 168 | 12,0 | 26,2 | 189 | 13,5 | 28,9 | 308 | 22,0 | 27,6 | 240 | 17,2 | 22,2 | 120 | 8,6 | 14,1 | 1 399 |
| 1997-1999 | 117 | 8,0 | 12,4 | 245 | 16,7 | 25,4 | 148 | 10,1 | 26,0 | 181 | 12,3 | 27,7 | 366 | 25,0 | 30,9 | 260 | 17,7 | 22,1 | 147 | 10,1 | 16,2 | 1 464 |
| 2000-2002 | 84 | 6,3 | 9,0 | 211 | 15,8 | 21,4 | 115 | 8,6 | 22,8 | 165 | 12,4 | 26,5 | 354 | 26,5 | 28,5 | 279 | 20,9 | 21,5 | 125 | 9,4 | 13,0 | 1 333 |
| 2003-2005p | 64 | 5,5 | 6,8 | 169 | 14,5 | 16,6 | 87 | 7,5 | 17,9 | 131 | 11,2 | 23,7 | 304 | 26,1 | 23,7 | 287 | 24,7 | 20,0 | 122 | 10,5 | 11,9 | 1 164 |

4. Évolution temporelle des taux spécifiques de mortalité par suicide



4.2.1 Nombre annuel moyen (n), proportion des décès (%) et taux annuel moyen spécifique de mortalité par suicide pour 100 000 hommes selon l'âge, Québec, 1982-1984 à 2003-2005p

| Année de décès | Groupe d'âge (ans) | | | | | | | | | | | | | | | | | | | | | |
|----------------|--------------------|-----|------|-------|------|------|-------|------|------|-------|------|------|-------|------|------|-------|------|------|----------------|------|------|-------|
| | 10-19 | | | 20-29 | | | 30-34 | | | 35-39 | | | 40-49 | | | 50-64 | | | 65 ans et plus | | | Total |
| | n | % | tx | n | % | tx | n | % | tx | n | % | tx | n | % | tx | n | % | tx | n | | | |
| 1982-1984 | 81 | 9,3 | 15,4 | 260 | 30,0 | 39,8 | 101 | 11,7 | 35,6 | 77 | 8,8 | 29,9 | 125 | 14,5 | 33,7 | 154 | 17,7 | 34,4 | 69 | 8,0 | 28,0 | 867 |
| 1985-1987 | 66 | 7,4 | 13,7 | 243 | 27,3 | 37,3 | 115 | 13,0 | 38,0 | 96 | 10,8 | 35,2 | 133 | 15,0 | 32,2 | 151 | 17,0 | 33,1 | 84 | 9,5 | 31,5 | 888 |
| 1988-1990 | 67 | 7,8 | 14,0 | 224 | 26,0 | 36,6 | 117 | 13,6 | 35,6 | 104 | 12,1 | 35,9 | 149 | 17,3 | 31,6 | 126 | 14,7 | 26,8 | 72 | 8,4 | 24,4 | 859 |
| 1991-1993 | 79 | 8,1 | 16,0 | 216 | 22,2 | 39,0 | 137 | 14,0 | 41,0 | 118 | 12,0 | 37,7 | 184 | 18,9 | 35,5 | 157 | 16,1 | 31,7 | 85 | 8,7 | 26,3 | 976 |
| 1994-1996 | 97 | 8,8 | 19,5 | 218 | 19,8 | 43,3 | 139 | 12,6 | 42,9 | 148 | 13,4 | 45,1 | 219 | 19,9 | 39,3 | 182 | 16,5 | 34,4 | 99 | 9,0 | 28,5 | 1 102 |
| 1997-1999 | 88 | 7,7 | 18,3 | 207 | 18,0 | 42,0 | 122 | 10,6 | 42,0 | 143 | 12,4 | 43,4 | 279 | 24,3 | 47,4 | 199 | 17,3 | 34,5 | 112 | 9,7 | 30,1 | 1 150 |
| 2000-2002 | 63 | 6,0 | 13,3 | 176 | 16,7 | 34,7 | 97 | 9,2 | 37,5 | 127 | 12,0 | 40,2 | 275 | 26,1 | 44,4 | 216 | 20,4 | 33,8 | 101 | 9,6 | 25,4 | 1 055 |
| 2003-2005p | 45 | 5,0 | 9,3 | 139 | 15,5 | 26,6 | 72 | 8,1 | 29,1 | 101 | 11,3 | 36,0 | 230 | 25,8 | 35,8 | 213 | 23,8 | 30,2 | 94 | 10,5 | 22,1 | 894 |

4. Évolution temporelle des taux spécifiques de mortalité par suicide



4.2.2 Nombre annuel moyen (n), proportion des décès (%) et taux annuel moyen spécifique de mortalité par suicide pour 100 000 femmes selon l'âge, Québec, 1982-1984 à 2003-2005p

| Année de décès | Groupe d'âge (ans) | | | | | | | | | | | | | | | | | | | | | |
|----------------|--------------------|-----|-----|-------|------|-----|-------|------|------|-------|------|------|-------|------|------|-------|------|------|----------------|------|-----|-------|
| | 10-19 | | | 20-29 | | | 30-34 | | | 35-39 | | | 40-49 | | | 50-64 | | | 65 ans et plus | | | Total |
| | n | % | tx | n | % | tx | n | % | tx | n | % | tx | n | % | tx | n | % | tx | n | % | tx | n |
| 1982-1984 | 9 | 3,5 | 1,9 | 49 | 18,2 | 7,7 | 32 | 12,0 | 11,4 | 33 | 12,2 | 13,1 | 59 | 21,7 | 15,8 | 63 | 23,2 | 12,9 | 25 | 9,2 | 7,0 | 270 |
| 1985-1987 | 13 | 5,3 | 2,9 | 45 | 17,8 | 7,2 | 33 | 13,2 | 11,0 | 33 | 12,9 | 12,0 | 54 | 21,4 | 13,1 | 52 | 20,4 | 10,4 | 23 | 9,0 | 5,8 | 253 |
| 1988-1990 | 7 | 3,3 | 1,6 | 34 | 15,7 | 5,8 | 32 | 14,8 | 10,0 | 33 | 14,9 | 11,3 | 54 | 24,5 | 11,4 | 38 | 17,2 | 7,4 | 21 | 9,6 | 4,8 | 219 |
| 1991-1993 | 16 | 6,6 | 3,5 | 36 | 14,5 | 6,7 | 29 | 11,8 | 8,9 | 31 | 12,4 | 9,9 | 65 | 26,1 | 12,4 | 48 | 19,5 | 9,3 | 22 | 9,0 | 4,7 | 247 |
| 1994-1996 | 24 | 8,0 | 5,0 | 35 | 11,9 | 7,3 | 28 | 9,6 | 9,0 | 41 | 13,8 | 12,6 | 89 | 29,9 | 15,8 | 58 | 19,6 | 10,5 | 21 | 7,2 | 4,2 | 296 |
| 1997-1999 | 29 | 9,2 | 6,3 | 38 | 12,2 | 8,1 | 26 | 8,3 | 9,3 | 38 | 12,0 | 11,7 | 86 | 27,6 | 14,6 | 61 | 19,4 | 10,1 | 35 | 11,3 | 6,6 | 313 |
| 2000-2002 | 21 | 7,4 | 4,5 | 35 | 12,6 | 7,3 | 18 | 6,6 | 7,4 | 38 | 13,7 | 12,4 | 78 | 28,1 | 12,6 | 64 | 22,9 | 9,6 | 24 | 8,7 | 4,3 | 278 |
| 2003-2005p | 19 | 7,1 | 4,1 | 30 | 11,2 | 6,1 | 15 | 5,5 | 6,2 | 30 | 11,0 | 11,0 | 73 | 27,3 | 11,5 | 74 | 27,7 | 10,2 | 28 | 10,3 | 4,6 | 269 |

5. Nature des moyens utilisés



5.1.0 Répartition (%) des décès par suicide selon la cause et le sexe, Québec, 1985, 1995 et 2005p

| Type de cause | 1985 | 1995 | 2005p |
|--|------|------|-------|
| HOMMES | | | |
| Pendaison, strangulation ou asphyxie | 33,6 | 45,4 | 54,8 |
| Armes à feu ou explosifs | 33,0 | 22,9 | 18,0 |
| Ingestion des substances solides ou liquides | 7,7 | 6,8 | 7,4 |
| Inhalation de gaz ou à la vapeur | 9,4 | 13,2 | 7,5 |
| Autres | 16,3 | 11,7 | 12,4 |
| FEMMES | | | |
| Pendaison, strangulation ou asphyxie | 28,6 | 40,6 | 44,0 |
| Armes à feu ou explosifs | 7,9 | 5,0 | 2,2 |
| Ingestion des substances solides ou liquides | 27,8 | 23,5 | 28,4 |
| Inhalation de gaz ou à la vapeur | 6,2 | 8,4 | 5,8 |
| Autres | 29,5 | 22,5 | 19,6 |
| SEXES RÉUNIS | | | |
| Pendaison, strangulation ou asphyxie | 32,6 | 44,4 | 52,5 |
| Armes à feu ou explosifs | 27,5 | 19,2 | 14,6 |
| Ingestion des substances solides ou liquides | 12,1 | 10,3 | 11,9 |
| Inhalation de gaz ou à la vapeur | 8,7 | 12,2 | 7,1 |
| Autres | 19,2 | 13,9 | 13,9 |

5. Nature des moyens utilisés



5.2.0 Répartition (%) des décès par suicide selon la cause, par RSS, Québec, 1996-2000 à 2001-2005p

| Région sociosanitaire | Pendaison, strangulation ou asphyxie | | Armes à feu ou explosifs | | Ingestion des substances solides ou liquides | | Inhalation de gaz ou vapeur | | Autres | |
|--------------------------------------|--------------------------------------|--------|--------------------------|--------|--|--------|-----------------------------|--------|--------|--------|
| | 96-00 | 01-05p | 96-00 | 01-05p | 96-00 | 01-05p | 96-00 | 01-05p | 96-00 | 01-05p |
| Bas-Saint-Laurent | 44,2 | 47,7 | 26,4 | 22,6 | 7,8 | 8,6 | 7,1 | 8,2 | 14,5 | 12,8 |
| Saguenay—Lac-Saint-Jean | 46,2 | 53,4 | 26,7 | 17,8 | 8,3 | 10,3 | 5,6 | 5,7 | 13,2 | 12,8 |
| Capitale-Nationale | 50,0 | 54,2 | 14,4 | 11,0 | 15,2 | 17,4 | 7,3 | 5,0 | 13,1 | 12,4 |
| Mauricie et Centre-du-Québec | 53,4 | 53,8 | 15,9 | 15,1 | 7,8 | 14,3 | 9,3 | 8,0 | 13,7 | 8,8 |
| Estrie | 46,4 | 52,1 | 25,3 | 17,6 | 7,1 | 9,3 | 12,3 | 11,7 | 8,8 | 9,3 |
| Montréal | 47,8 | 50,1 | 10,0 | 7,7 | 14,1 | 15,3 | 5,2 | 3,8 | 22,9 | 23,1 |
| Outaouais | 45,0 | 48,7 | 25,2 | 19,3 | 9,3 | 14,5 | 9,6 | 7,4 | 10,9 | 10,0 |
| Abitibi-Témiscamingue | 40,8 | 40,1 | 34,1 | 36,6 | 8,1 | 11,0 | 10,9 | 4,7 | 6,2 | 7,6 |
| Côte-Nord | 58,9 | 62,3 | 30,2 | 21,7 | 1,6 | 5,7 | 3,1 | 1,9 | 6,2 | 8,5 |
| Nord-du-Québec | 52,0 | 76,5 | 40,0 | 17,6 | 4,0 | 0,0 | 4,0 | 0,0 | 0,0 | 5,9 |
| Gaspésie—Îles-de-la-Madeleine | 32,0 | 39,6 | 37,0 | 26,7 | 6,0 | 10,9 | 7,0 | 5,0 | 18,0 | 17,8 |
| Chaudière-Appalaches | 50,7 | 55,1 | 22,5 | 17,5 | 7,5 | 7,7 | 10,8 | 7,9 | 8,5 | 11,8 |
| Laval | 47,9 | 55,0 | 16,5 | 9,4 | 9,7 | 10,4 | 13,9 | 10,4 | 12,0 | 14,9 |
| Lanaudière | 47,9 | 54,8 | 22,8 | 15,2 | 6,5 | 9,9 | 14,1 | 11,5 | 8,6 | 8,7 |
| Laurentides | 50,4 | 53,4 | 18,2 | 15,9 | 9,2 | 11,4 | 12,3 | 8,6 | 9,9 | 10,6 |
| Montérégie | 49,8 | 54,7 | 15,5 | 11,0 | 10,4 | 11,2 | 11,8 | 9,6 | 12,6 | 13,5 |
| Nunavik | 80,0 | 84,3 | 13,8 | 11,4 | 1,5 | 2,9 | 1,5 | 1,4 | 3,1 | 0,0 |
| Terres-Cries-de-la-Baie-James | 33,3 | 90,0 | 66,7 | 10,0 | 0,0 | 0,0 | 0,0 | 0,0 | 0,0 | 0,0 |
| Ensemble du Québec | 48,9 | 52,9 | 18,3 | 14,4 | 10,2 | 12,2 | 9,1 | 7,2 | 13,6 | 13,4 |