



La promotion de la santé mentale en contexte scolaire

Marie-Claude Roberge, M. Sc.

Conseillère scientifique

Journées annuelles de santé mentale

14 mai 2012

Plan de la présentation

- Description de l'approche globale et intégrée en promotion de la santé en contexte scolaire;
- Recommandations scientifiques concernant les jeunes d'âge scolaire;
- Forces et défis d'une approche globale et intégrée de la santé en contexte scolaire.

Approche globale et intégrée en promotion de la santé en contexte scolaire

Description



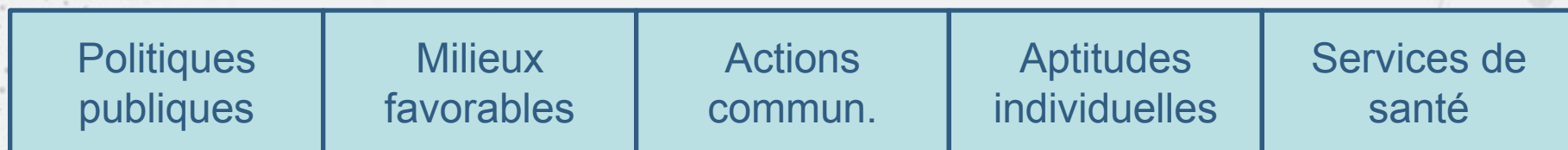
Objectifs

- Passer d'une école qui dispense des activités ponctuelles et peu coordonnées à une école qui « s'organise » pour être un milieu générateur de réussite, de santé et de bien-être dans une perspective de pérennité;
- Traduire dans l'action les conditions d'efficacité reconnues tout en s'arrimant aux valeurs, perceptions et pratiques du contexte scolaire québécois.

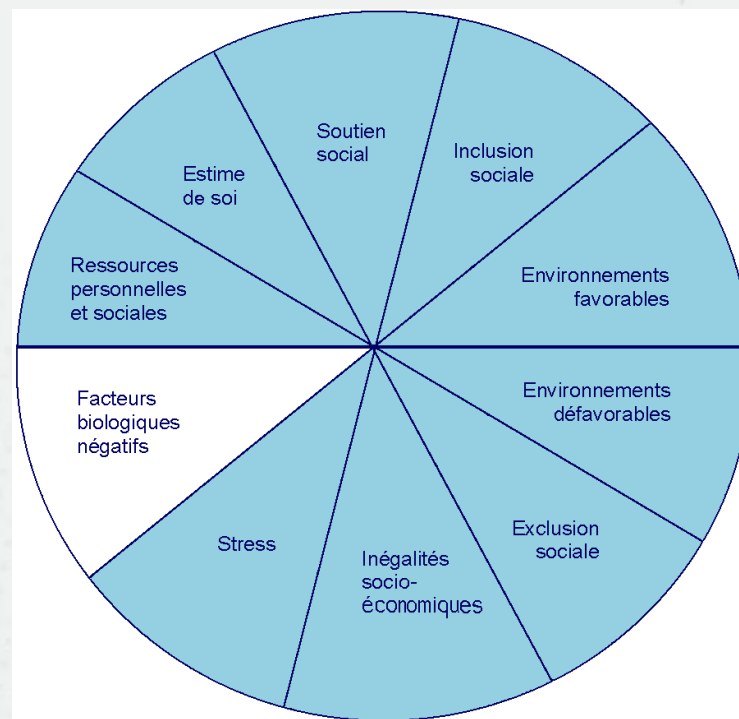
Caractéristiques

- Actions multifactorielles : déterminants de la réussite, de la santé et du bien-être;
- Actions multimodales : jeune, école, famille, communauté;
- Stratégies d'intervention multiples.

Pertinence d'une approche globale



La littérature scientifique appuie la pertinence d'une approche globale de la santé en contexte scolaire



Pertinence d'une approche globale

C'est tout un milieu qui, par sa nature, ses façons de faire, permet aux jeunes de réussir, d'être bien et en santé.



Aucune intervention ponctuelle ne peut, à elle seule, « produire » de la santé.
Au mieux, elle la préserve ou la « répare ».

Recommandations scientifiques concernant la santé mentale des jeunes en contexte scolaire

Avis scientifiques de l'INSPQ

Mandats

- Recenser les recommandations internationales et nationales en **éducation** et en **santé** pour un ensemble de situations préoccupantes :
 - Méta-analyses, articles de synthèse, documents gouvernementaux et d'organisations internationales (OMS, CDC, etc.), littérature grise;
 - Synthèse des recommandations d'experts sous forme de fiches (ex. : santé mentale, relations harmonieuses);
 - Validation des fiches auprès d'experts québécois.
- Identification des éléments incontournables communs à l'ensemble des thématiques de santé chez les jeunes à partir d'un modèle conceptuel qui intègre les déterminants de la santé et de la réussite éducative.

Fiche type



ÉCOLE	JEUNE	FAMILLE	COMMUNAUTÉ
<p>Environnement pédagogique</p> <ul style="list-style-type: none"> ▪ Valeurs, croyances, attitudes des enseignants ou intervenants ▪ Principes pédagogiques ▪ Approches, pratiques et méthodes pédagogiques ▪ Éléments spécifiques ▪ Conditions organisationnelles <p>Environnement social</p> <ul style="list-style-type: none"> ▪ Climat scolaire ▪ Règles, normes, politiques ▪ Organisation scolaire <p>Environnement physique</p> <ul style="list-style-type: none"> ▪ Condition des lieux et aménagement de l'espace ▪ Ressources matérielles <p>Services aux jeunes</p> <ul style="list-style-type: none"> ▪ Soutien social ▪ Services préventifs 	<p>Savoirs, savoir-faire et savoir-être</p> <ul style="list-style-type: none"> ▪ Jeunes du primaire : <ul style="list-style-type: none"> → Compétences personnelles → Compétences sociales ▪ Jeunes du secondaire : <ul style="list-style-type: none"> → Compétences personnelles → Compétences sociales 	<ul style="list-style-type: none"> ▪ Informations pertinentes à transmettre aux parents ▪ Conseils et pratiques parentales à privilégier ▪ Soutien aux familles ▪ Moyens pour impliquer les parents 	<ul style="list-style-type: none"> ▪ Règles, normes, politiques ▪ Soutien aux jeunes et à leur famille ▪ Participation sociale des jeunes ▪ Projets de collaboration école-famille-communauté

Résumé des recommandations : niveau *École*

Environnement pédagogique :

- Favoriser le développement de compétences spécifiques en matière de santé et de bien-être;
- Sensibiliser, former, soutenir les intervenants en milieu scolaire : promotion, prévention, dépistage, référence;
- Clarifier les rôles : personnel scolaire, parents, intervenants en CSSS.

Résumé des recommandations : niveau *École*

Services cliniques aux jeunes :

- Informer clairement et constamment les élèves des ressources et du soutien offerts;
- Intégrer les services de santé mentale, les services éducatifs de soutien et d'aide à l'élève au sein de la vie quotidienne de l'école et les rendre accessibles :
 - mécanismes pour diriger les élèves vers des ressources et des professionnels qualifiés du CSSS ou de la communauté;
 - services de type clinique jeunesse à proximité des milieux de vie des élèves.
- Respecter les stratégies de postvention à la suite d'un suicide.

Résumé des recommandations : niveau *Famille*

Informer et soutenir les parents

- Offrir des programmes, formations, ateliers pour soutenir les parents dans l'exercice de leur rôle :
 - Développement des enfants;
 - Existence des ressources et services;
 - Pratiques parentales à privilégier;
 - Informer sur les facteurs de risque et de protection.
- Faciliter le recours à ce soutien pour les familles vivant des difficultés;

Résumé des recommandations : niveau *Communauté*

Soutien aux jeunes et à leur famille :

- Intégration des services, communication, partage d'une vision entre les intervenants;
- Faciliter l'accès et le déploiement des services préventifs à l'école ou dans la communauté;
- Offre de soutien aux familles ayant des conditions de vie difficiles;
- Participation des familles aux prises de décision sur l'organisation des services dans la communauté.

Résumé des recommandations : niveau *Jeune*

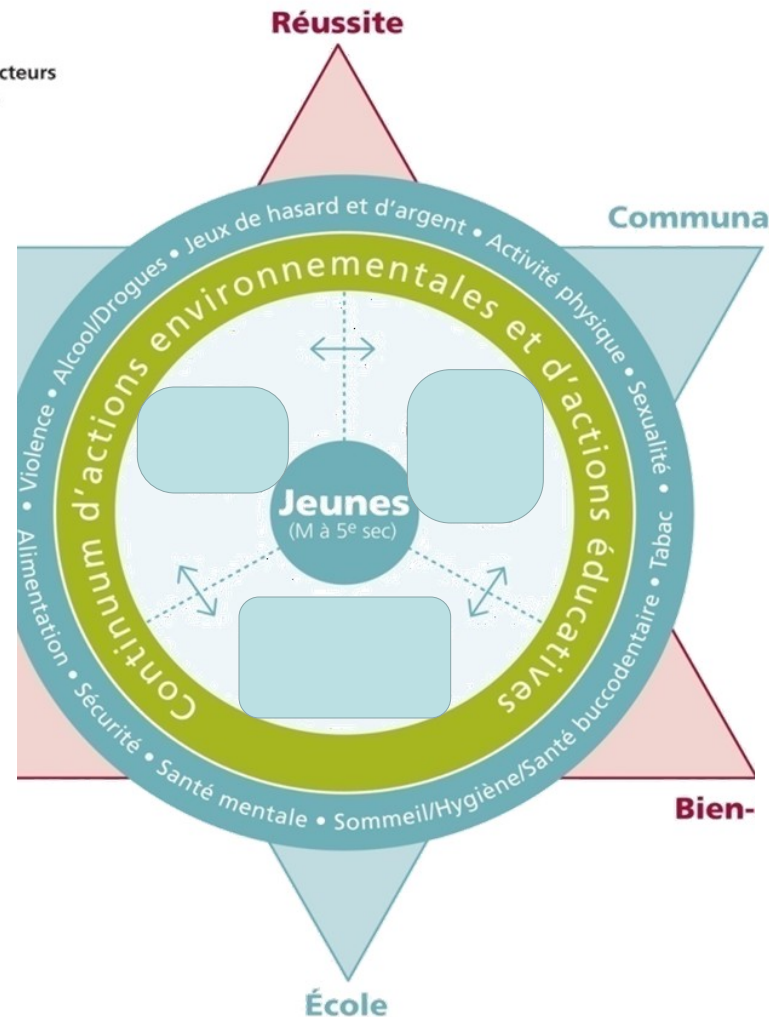
Légende:

- △ Visées
- ▽ Niveaux d'intervention, cibles et acteurs
- Thématiques de santé et bien-être
- Compétences spécifiques
- Composantes des compétences

C'est...

- Faire des choix éclairés en matière d'HDV
- Résister aux pressions négatives des pairs et des médias
- Mettre en œuvre une démarche de maintien ou d'amélioration de ses HDV
- Influencer les normes et la création d'environnements favorables aux saines HDV

C1



C'est...

- Développer des attitudes et des comportements prosociaux
- Développer son réseau social
- Résoudre des conflits
- S'impliquer socialement

C2

C'est...

- Se connaître, s'accepter, s'estimer
- Développer sa capacité d'adaptation aux changements, aux transitions et aux éléments de stress
- Gérer ses émotions
- Demander de l'aide pour soi et pour les autres

C3

Le socle de compétence

Conditions de succès d'une approche globale en contexte scolaire

Conditions de succès

- Perspective positive du développement des jeunes;
- Développement de compétences spécifiques en matière de santé et de bien-être selon une perspective éducative;
- Rejoindre et impliquer les parents;
- Environnement scolaire sécuritaire, chaleureux, inclusif;
- Lien avec la communauté : participation sociale des jeunes, offre de services;
- Développement professionnel;
- Conditions organisationnelles favorables au changement de pratique;
- Mise en place de corridors de services simples et rapides

Forces et défis d'une approche globale en contexte scolaire dans le continuum de promotion/prévention en santé mentale

L'approche globale dans le continuum de promotion/prévention de la santé mentale

Forces

- Amélioration du climat scolaire
- Amélioration du sentiment d'appartenance
- Augmentation de l'estime de soi
- Amélioration d'habiletés de base : résolution de problèmes, autonomie, etc.
- Adoption de comportements sains
- Amélioration des collaborations É-F-C
- Amélioration de la réussite académique



Actions sur les facteurs de protection qui favorisent sa réussite, sa santé et son bien-être.

Défis

- Rejoindre les parents
- Répondre aux besoins des jeunes qui ont des problèmes, dont des troubles mentaux



Faire l'arrimage avec les mesures indiquées
Organisation de services

Pistes de réflexion

Le MSSS et le MELS ont convenu d'une entente de complémentarité qui a pour objectif de développer une vision commune et globale des besoins des jeunes et de leur famille ainsi qu'à préciser les responsabilités de chacun.

Qu'en est-il dans la pratique des intervenants des CSSS?