



Ministère de la Santé et des Services sociaux

Direction générale de cancérologie

Programme de formation en ligne pour les infirmières pivot en oncologie

Sonia Joannette, cadre-conseil en soins infirmiers, Direction générale de cancérologie
Lucie Laporte, tutrice, Centre d'expertise en santé de Sherbrooke

18 novembre 2016

Québec 

➤ Objectifs de la présentation

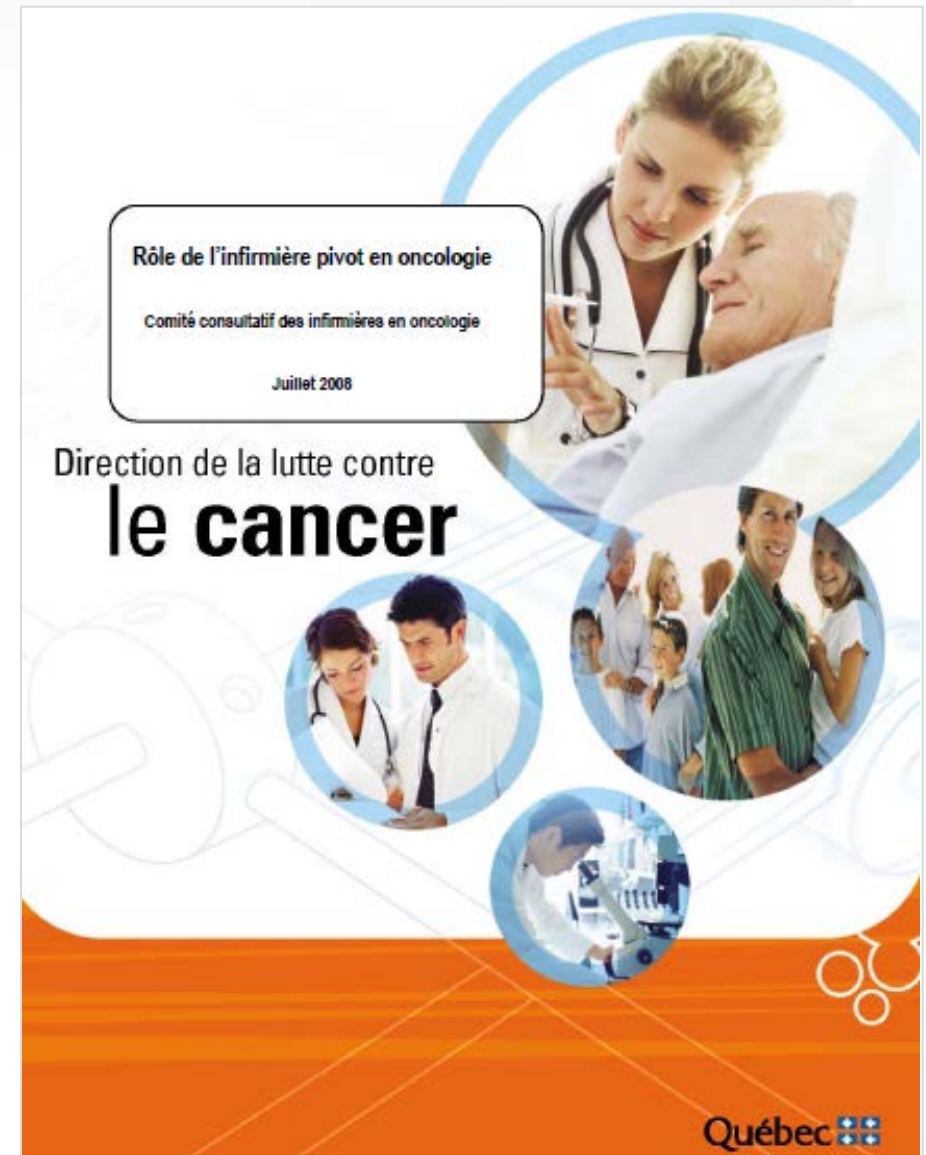
- Informer du rôle et de la pratique de l'IPO au Québec
- Présenter le *Programme de formation en ligne pour les infirmières pivot en oncologie* :
 - impacts positifs sur la pratique des IPO
 - constats
 - hypothèses
 - réflexions

➤ A. Infirmière pivot en oncologie

Rôle de l'IPO

4 grandes fonctions:

- Évaluer les besoins identifiés
- Enseigner et informer
- Soutenir
- Coordonner les soins et les services



Pratique ajustée en fonction de la complexité

- Unicité de la personne et de ses proches
- Évolution des besoins de la personne et de ses proches
- Cancers + traitements + comorbidité
- Chronicité de la maladie
- Réseau de la santé en changement
- Nombre IPO au Québec inchangé

Exigence de compétences

- Pratique téléphonique > pratique clinique : jugement clinique +++¹⁻²
- Approche systémique familiale³⁻⁴
- Partenariat soins et services en fonction du projet de vie de la personne⁵
- Gestion des symptômes complexes ou persistants⁶⁻⁷
- Interventions selon les résultats probants et connaissances fines des ressources disponibles⁷⁻⁸
- Travail en interdisciplinarité, leadership et collaboration ⁸⁻⁹

Formation de base de l'IPO non uniforme

- Ne s'apprend pas à l'école
- Programmes d'orientation et d'intégration variables ou non existants
- Apprentissage du rôle en milieu de travail
 - Une limite d'offrir seulement la transmission expérientielle du savoir, savoir-faire et savoir-être entre IPOs

Objectifs

- Meilleures réponses aux besoins des personnes touchées par le cancer
 - Offrir une formation aux IPO:
 - accessible formation en ligne, flexible et gratuite
 - assure la pérennité
 - contextualisée à la réalité québécoise
 - fondée sur les résultats probants
 - coconstruite avec de nombreux experts en cancérologie
 - donne des unités d'éducation continue
 - reconnue de l'OIIQ
 - Ouvrir l'accès à l'ensemble des professionnels de la santé

B. Programme de formation en ligne

Programme de formation reconnu par MSSS et OIIQ

Répertoire national de développement des compétences » Liste des activités de développement des compétences

Accueil Cadre de référence Comment naviguer sur le site

Consulter: Cancer

Priorités nationales 2016-2017

Priorités nationales antérieures

Activités de développement des compétences disponibles

Activités de développement des compétences en élaboration

Faire une recherche: par programme-service par thème par mode de diffusion par direction générale du MSSS Recherche avancée Version imprimable

Titre de l'activité	Thème	Programme-service	Statut
Thème : Cancer (12)			
Programme de formation en ligne pour les infirmières pivots en oncologie (IPO)	Cancer	Santé physique	P
Contrôle de la qualité en mammographie numérique	Cancer	Santé physique	
Formation sur le codage du stade TNM et du premier traitement pour les cancers du poumon et de la prostate	Cancer	Santé physique	
Soutien à la prise de décision éclairée en matière de dépistage du cancer du sein	Cancer	Santé publique	
Formation annuelle sur la mise à jour du guide de codage et de saisie du RQC	Cancer	Santé physique	
La sédation-analgésie - Formation pour les infirmières	Cancer	Santé physique	
Formation sur le codage du stade TNM et du premier traitement pour les cancers du sein et colorectal	Cancer	Santé physique	P

Légende
P Priorité nationale

mistral se former en continu

FAQ | Documents d'intérêt | Afficher une formation | Contactez-nous | Se connecter

Ordre des infirmières et infirmiers du Québec

Répertoire Mon espace de formation / mon registre Calendrier Formations OIIQ par thème

Accueil » Répertoire » Programme de formation pour les infirmières pivots en oncologie

RÉPERTOIRE DES FORMATIONS

Programme de formation pour les infirmières pivots en oncologie

	ORGANISATEUR	Direction québécoise de cancérologie du ministère de la Santé et des Services sociaux
Autre en ligne	DURÉE	29 heures
	ACCREDITÉE	Oui

[En savoir plus](#)

DESCRIPTION

La lutte contre le cancer est considérée comme étant l'une des priorités du gouvernement du Québec. Afin d'améliorer la qualité des soins et des services offerts aux personnes atteintes de cancer et à leurs proches, la Direction québécoise de cancérologie (DQC) offre un programme de formation en ligne aux infirmières pivots en oncologie de la province de Québec.

Compte tenu du rôle de l'infirmière pivot tout au long du continuum de soins, ce programme spécialisé vise l'acquisition de connaissances minimales nécessaires pour offrir des soins

ente de www5.smartadserver.com...

B. Programme de formation en ligne

Contenu

-Autoapprentissage: 21 h

- 10 volets théoriques en 45 leçons
- Questions post-test

- Webinaire d'intégration: 10h30

- 7 activités réservées IPO
- Groupe fermé de 5-10 participantes avec tutrice

-Liens utiles, ressources, outils

-Activité réflexive + porte folio

Santé et Services sociaux Québec

Accueil Plan du site Recherche Nous joindre Portail Québec English

Ministère Réseau Professionnels Publications Portail santé mieux-être

Rechercher dans la section Professionnels Rechercher

MSSS / Professionnels / Cancer / Formations en cancérologie

Formations en cancérologie

À propos

Programme de formation en ligne pour les infirmières pivots en oncologie

Calendrier des webinaires d'intégration

Programme de formation en ligne pour les infirmières pivots en oncologie

Les infirmières pivots en oncologie (IPO) jouent un rôle crucial dans la lutte contre le cancer, non seulement en raison de leurs interventions auprès de la clientèle atteinte de cancer et leurs proches, mais également en raison de leur participation à la mise en œuvre du Réseau québécois de cancérologie. Le programme de formation, qui a été développé à leur intention, englobe toute la complexité des soins oncologiques, propose un contenu pédagogique pertinent, stable, à la fine pointe des données probantes et adapté à la réalité socioculturelle québécoise. Ce programme est accessible aux IPO de toutes les régions du Québec. Il est inscrit dans le répertoire national des programmes de formation *Répertoire des programmes et des priorités nationales de développement des compétences 2015-2016*.

Objectif

Cette formation en ligne vise à améliorer les soins et les services offerts aux personnes atteintes de cancer et à leurs proches, à optimiser le rôle des IPO et à standardiser leurs pratiques.

Publics cibles

- Infirmières pivots en oncologie
- Professionnels du réseau de la santé œuvrant auprès des personnes atteintes de cancer et de leurs proches

10 volets en autoapprentissage

Concepts fondamentaux de la pratique infirmière en cancérologie

Carcinogenèse

Évaluation initiale du client suivi en oncologie

Plan thérapeutique

Principaux sièges tumoraux

Pratique téléphonique

Gestion des symptômes

Urgences oncologiques

Périodes de transition

Prendre soin de soi pour mieux intervenir

B. Programme de formation en ligne

HYPERTENSION INTRACRANIENNE

Mise en situation



Mme Gingras, 62 ans

Il y a un an



Cancer du sein



Chimiothérapie



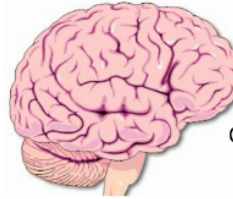
Radiothérapie

A recommencé ses activités bénévoles

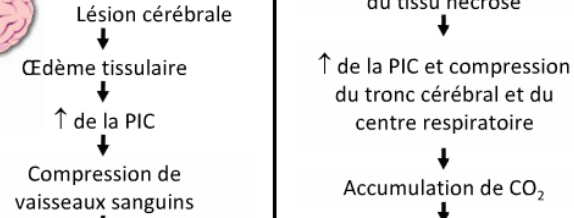


HYPERTENSION INTRACRANIENNE

Physiopathologie (suite)



Évolution

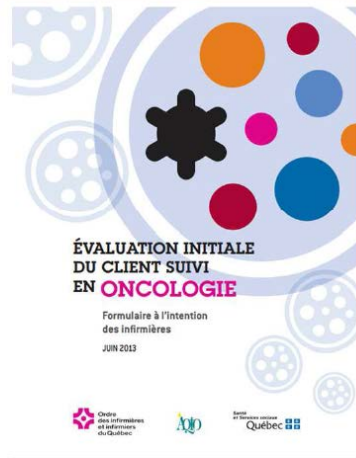


↓ de Soins infirmiers

↓ de Soins infirmiers

PRÉSENTATION DU FORMULAIRE ET PRINCIPES THÉORIQUES – PARTIE 1

Formulaire d'évaluation initiale



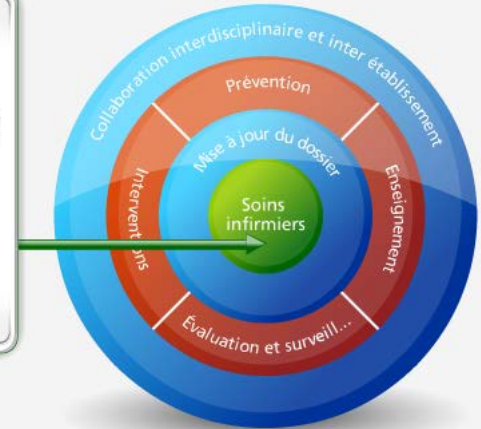
Télécharger le [formulaire](#) et le [guide](#) de l'Évaluation initiale du client suivi en oncologie

Fournier, B. et al., 2013

Soins infirmiers

Les interventions en soins infirmiers vont être orientées en fonction du degré de sévérité de l'hypertension intracrânienne.

Cliquez sur les parties du cercle pour en savoir plus sur les soins infirmiers reliés à cette urgence oncologique.



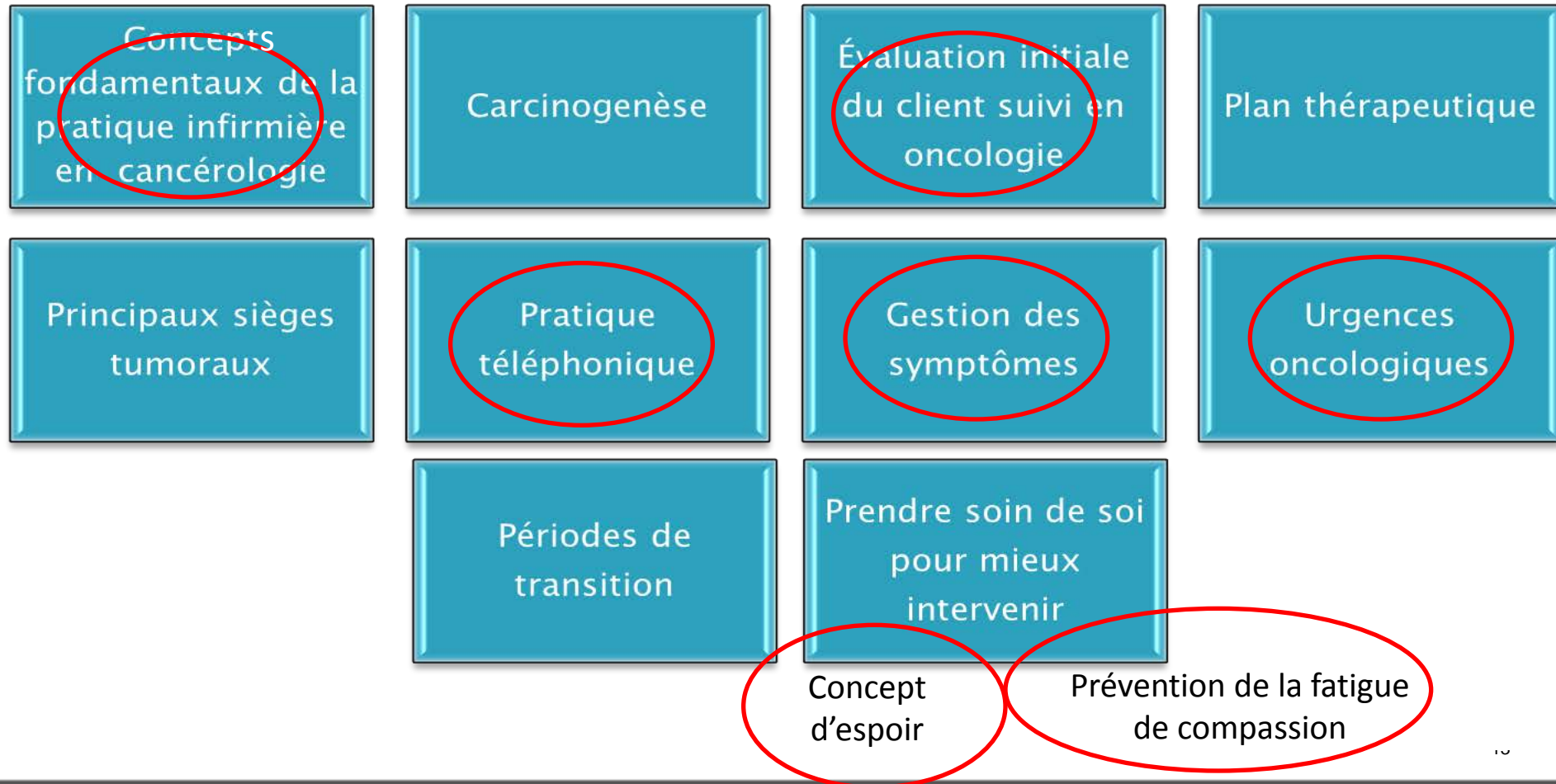
et Services sociaux
Québec

Buts des webinaires d'intégration:

- intégrer les connaissances apprises de la formation en ligne
- échanger et discuter avec d'autres IPO du Québec
- contextualiser les apprentissages avec histoires de cas et jeux de rôle

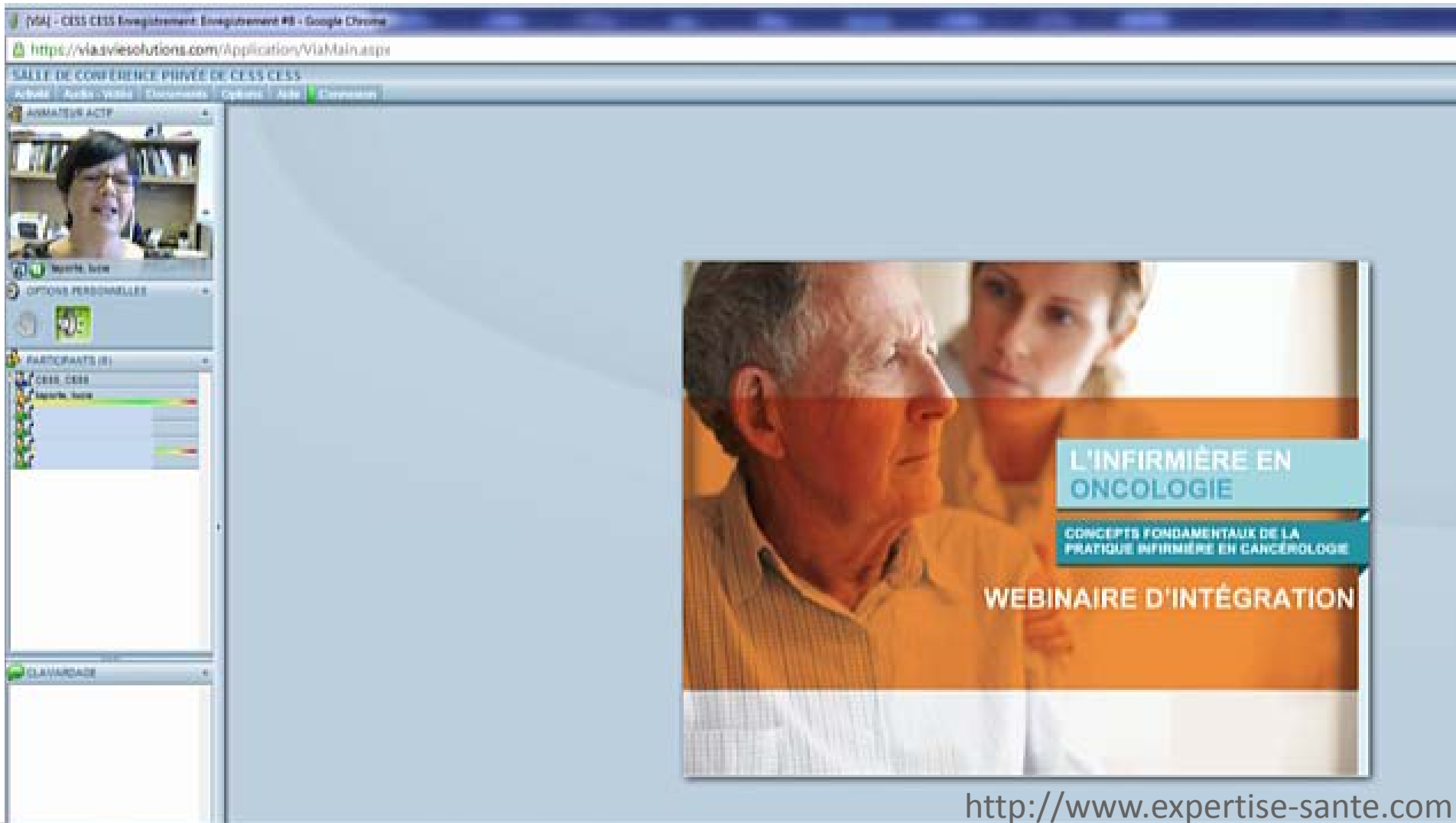
B. Programme de formation en ligne

Choix des webinaires d'intégration



➤ B. Programme de formation en ligne

Rôle de la tutrice des webinaires d'intégration



The image shows a screenshot of a web conference interface. On the left, there is a sidebar with various controls: 'ANIMATEUR ACTIF' (Active Moderator) showing a video of a woman, 'OPTIONS PERSONNELLES' (Personal Options), and 'PARTICIPANTS (6)' (Participants) listing 'CESS_CESS' and 'MARIE_SIE'. The main area is a large video player. The video shows an elderly man and a young woman in a clinical setting. Overlaid on the video is a blue and white text box with the following text: 'L'INFIRMIÈRE EN ONCOLOGIE', 'CONCEPTS FONDAMENTAUX DE LA PRATIQUE INFIRMIÈRE EN CANCÉROLOGIE', and 'WEBINAIRE D'INTÉGRATION'. At the bottom right of the image, the URL <http://www.expertise-sante.com> is displayed.

Le partage d'expérience, les anecdotes sont très utiles pour illustrer une notion. L'échange avec les autres collègues permet de se situer dans le milieu de soins. Des dimensions comme l'enseignement aux collègues, voir l'implantation d'outil est un challenge et là nous avons des pistes grâce au webinaire.

- IPO

> C. Impacts du programme

Impacts positifs

plus grande satisfaction au travail
sentiment d'offrir des soins de qualité
davantage de connaissances scientifiques
utilisation de nouveaux outils cliniques

Moins d'impacts

meilleure organisation du travail
développement du leadership clinique

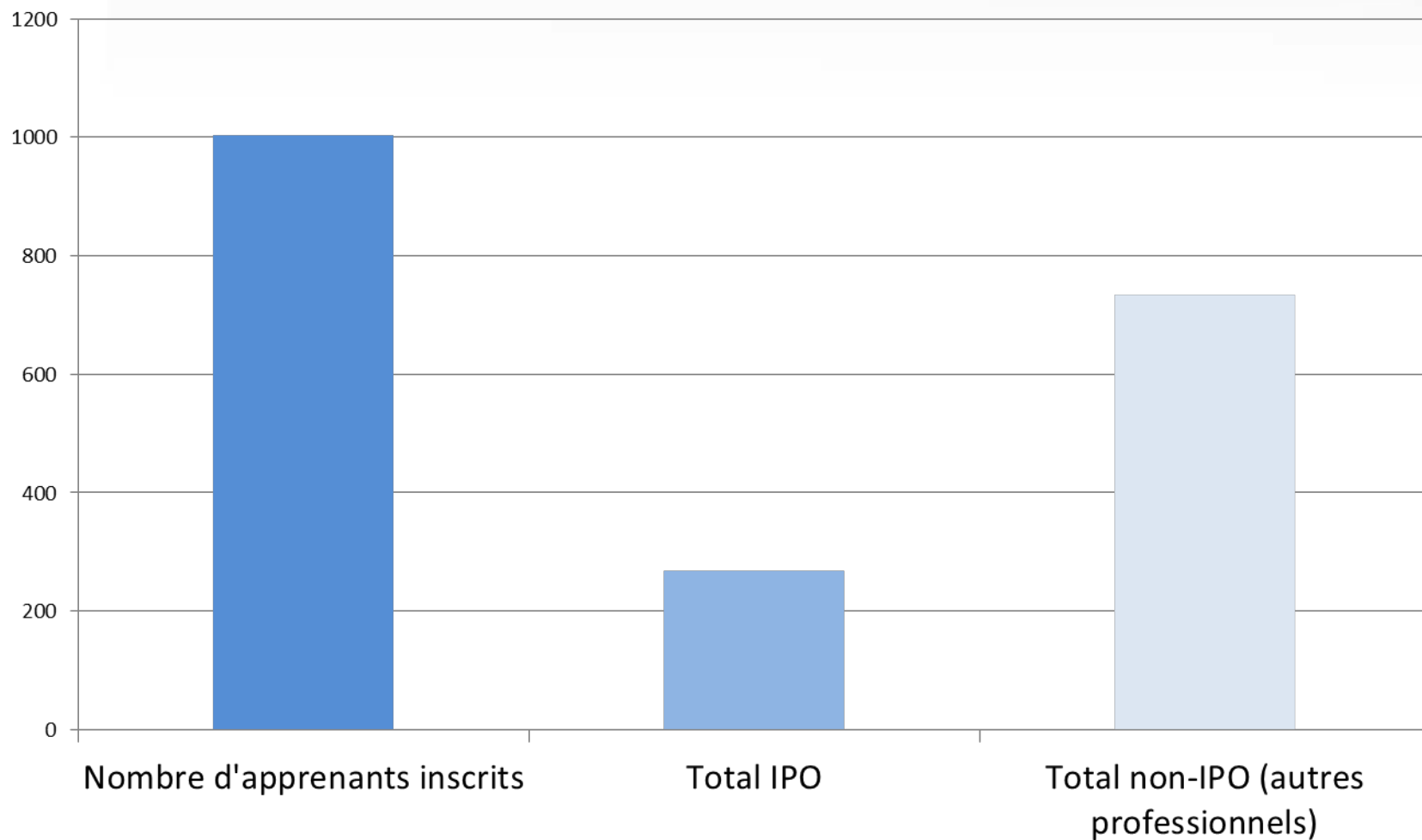
n= 119 répondants Enquête 2015

> D. Constats – Satisfaction

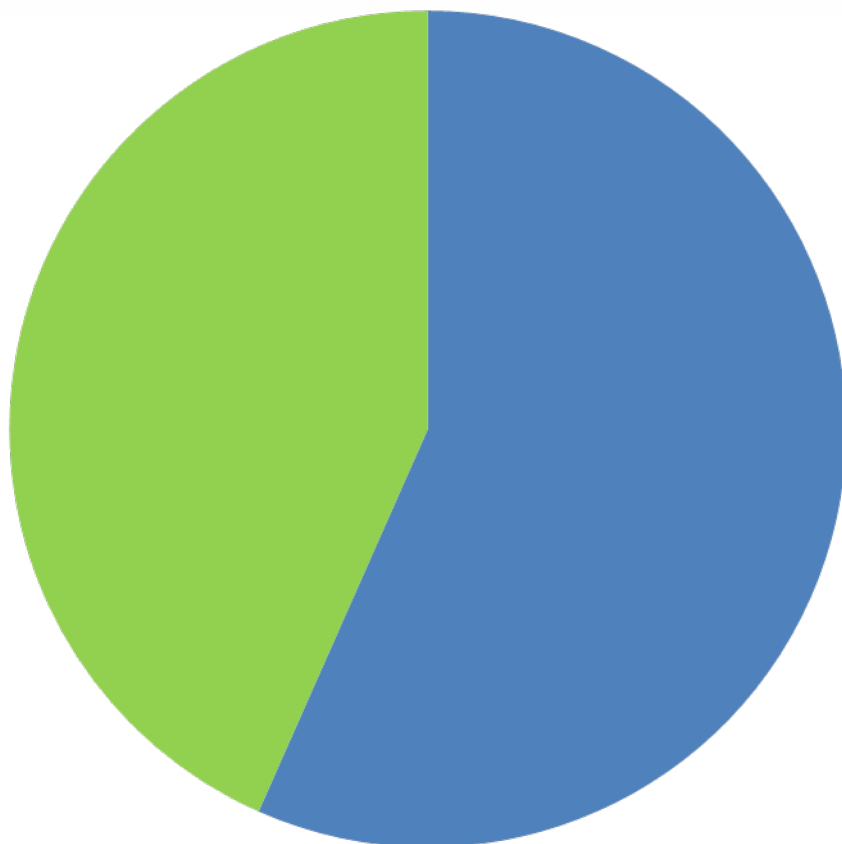
Appréciation globale	90%
Niveau approprié	91%
Objectifs atteints	94%
Facile à utiliser	84%
Approche techno-pédagogique favorise les apprentissages	90%
Contenu facilement transférable dans pratique quotidienne	83%

n= 1360 rétroactions sur le programme 2014-2016

D. Constats – Nombre d'inscriptions



D. Constats – Nombre d'actifs

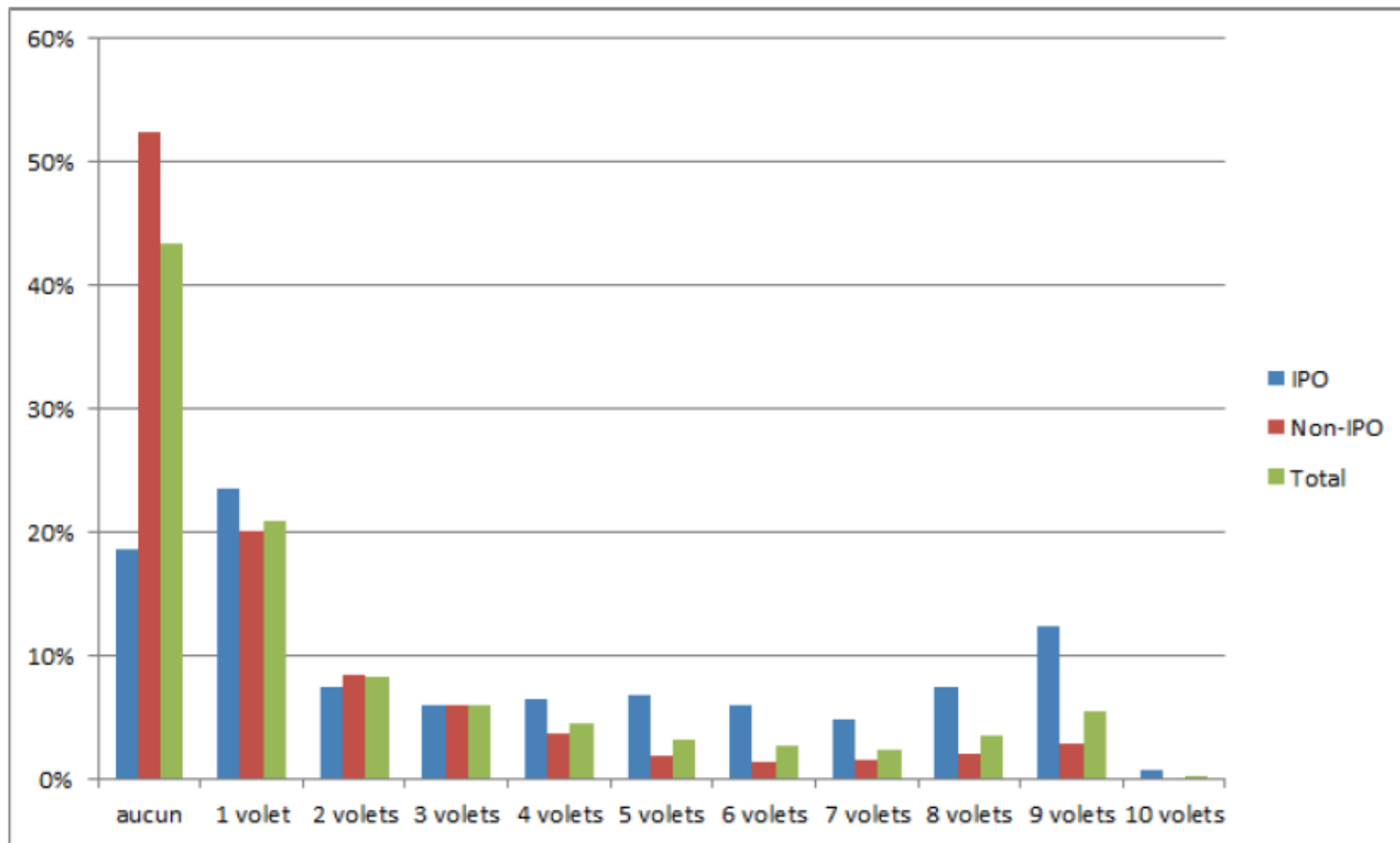


Pour l'ensemble des apprenants:

- Nombre d'apprenants actifs
- Nombre d'apprenants inactifs

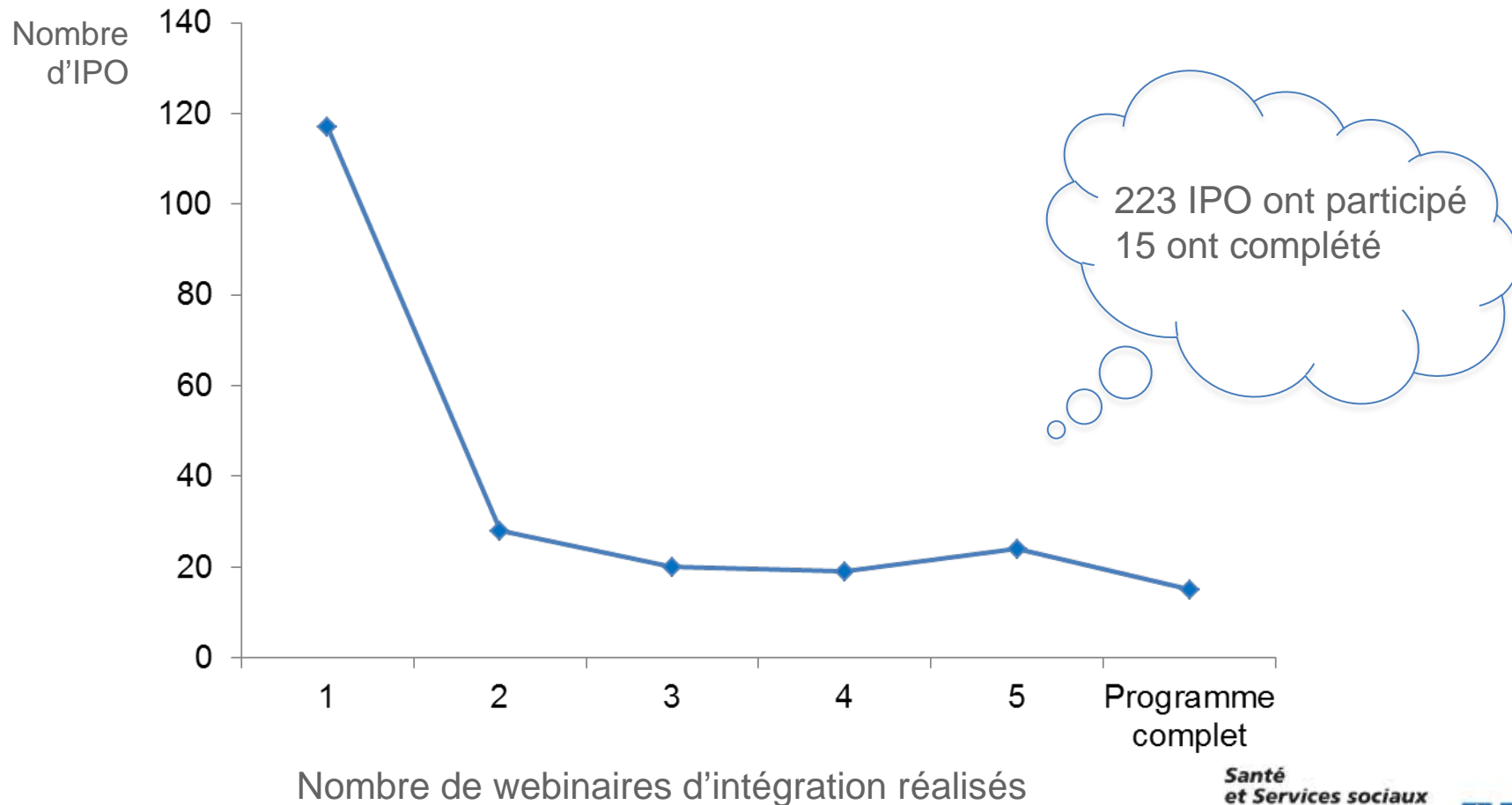
D. Constats – Taux de complétion

Taux de complétion des autoapprentissages



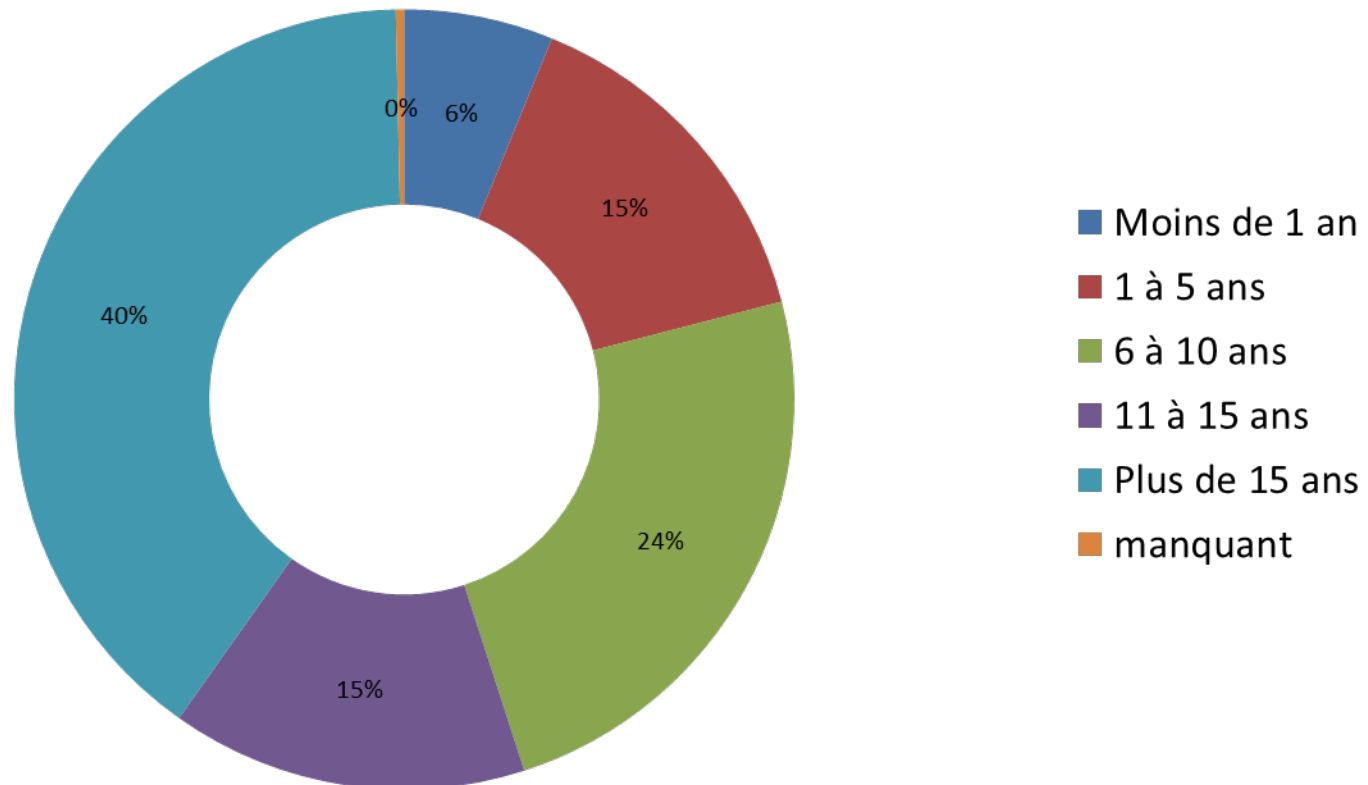
D. Constats – Taux de complétion

Taux de complétion des webinaires d'intégration



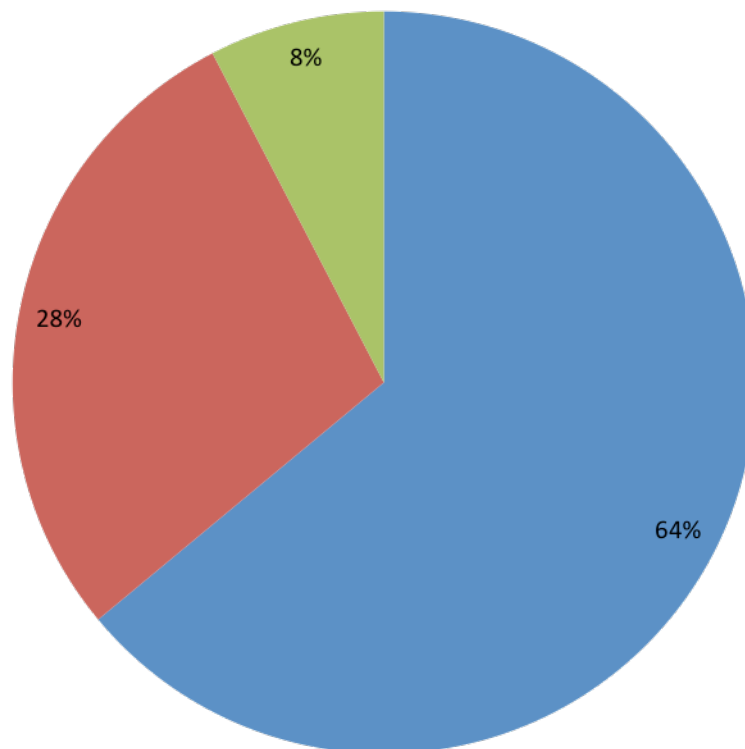
D. Hypothèses – IPO et années d'expérience

Nombre d'années d'expérience à titre IPO



D. Hypothèses – Lieu

- Majoritairement, j'ai réalisé les activités...



Pour l'ensemble des apprenants:

- ... à partir de mon domicile
- ... à partir de mon lieu de travail
- ... à la fois de mon domicile et de mon lieu de travail (50% - 50%)

> D. Hypothèses – Soutien

Enquête auprès IPO inscrites (n=69 répondantes)

Principaux obstacles :

- pas de libération pour réaliser la formation sur le temps de travail
- faible soutien à l'intégration dans la pratique quotidienne
- peu de possibilités de partage des connaissances acquises

- Rôle de l'IPO est incontournable
 - Pratique de l'IPO est complexe et doit être uniforme au Québec
 - Formation des IPO est nécessaire
 - Programme de formation en ligne pour les IPO est un moyen
- À la lumière de ces constats, comment pouvons-nous garantir la formation adéquate de ce type de professionnel dans nos milieux de soins afin de répondre aux besoins des personnes touchées par le cancer et d'assurer leur sécurité?



Ministère de la Santé et des Services sociaux

Direction générale de cancérologie

Questions, commentaires

sonia.joannette@msss.gouv.qc.ca



Références bibliographiques

Bilodeau, K., Dubois, S., & Pepin, J. (2013). Contribution des sciences infirmières au développement des savoirs interprofessionnels. *Recherche en soins infirmiers*, (2), 43-50.

Centre d'expertise en santé de Sherbrooke : <http://www.expertise-sante.com>

Deschênes, B., Jean-Baptiste, A., Matthieu, E., Mercier, A. M., Roberge, C., & St-Onge, M. (2013). Guide d'implantation du partenariat de soins et de services. Vers une pratique collaborative optimale entre intervenants et avec le patient. Comité sur les pratiques collaboratives et la formation interprofessionnelle. Réseau Universitaire intégré de santé http://ena.ruis.umontreal.ca/pluginfile.php/256/coursecat/description/Guide_implantation1, 1.

Fillion, L., Cook, S., Veillette, A. M., Aubin, M., de Serres, M., Rainville, F. & Doll, R. (2012). Professional navigation framework: elaboration and validation in a Canadian context. *Oncology Nursing Forum*, 39(1), E58-E69.

Fournier, B. (2011). La fonction évaluation de l'infirmière pivot en oncologie. Mémoire de maîtrise. Université Laval, Québec.

Gouvernement du Québec (2008). Le rôle de l'infirmière pivot en oncologie. Repéré à http://www.msss.gouv.qc.ca/sujets/organisation/lutte-contre-le-cancer/documents/role-infirmiere-pivot_juil2008.pdf

Gouvernement du Québec (2014). Programme de formation en ligne pour les infirmières pivots en oncologie. Repéré à <http://www.msss.gouv.qc.ca/professionnels/cancer/formations-en-cancerologie/infirmieres-pivots>

Gouvernement du Québec (2016). Répertoire national des activités de développement des compétences du personnel du réseau de la santé et des services sociaux. Repéré à <http://www.msss.gouv.qc.ca/professionnels/main-d-oeuvre/repertoire-nationales-des-activites-de-developpement-des-competences-du-personnel-du-reseau-de-la-sante-et-des-services-sociaux/>



Références bibliographiques -2

Institut de la statistique du Québec (2015) Enquête québécoise sur la qualité des services de lutte contre le cancer. Repéré à <http://www.stat.gouv.qc.ca/salle-presse/communiqué/communiqué-presse-2014/décembre/dec1410.html>

Lebel, V. (2008). Perceptions des infirmières pivots en regard des suivis téléphoniques effectués à la clientèle oncologique: indicateurs de rentabilité clinique et organisationnelle Mémoire de maîtrise. Université Laval, Québec.

Leboeuf, I., Lachapelle, D., Dubois, S., & Genest, C. (2014). La contribution de l'infirmière pivot dans l'expérience de l'annonce d'un diagnostic de cancer chez la personne atteinte et les proches. *Canadian Oncology Nursing Journal/Revue canadienne de soins infirmiers en oncologie*, 24(3), 184-188.

Ordre des infirmières et infirmiers du Québec. Mistral Se former en continu. Repéré à <https://mistral.oiiq.org/>

Skrustkowski, M., Saucier, A., Eades, M. (2008). Impact of a pivot nurse in oncology on patients with lung or breast cancer: symptom distress, fatigue, quality of life, and use of healthcare resources. *Oncology Nursing Forum*, 35, 948–954.

Tremblay, D. (2008). La traduction d'une innovation organisationnelle dans les pratiques professionnelles de réseau: l'infirmière pivot en oncologie. Thèse de doctorat. Université de Montréal, Québec. Repéré à <https://papyrus.bib.umontreal.ca/xmlui/handle/1866/6667>

Turcotte, A. (2012). Processus de facilitation d'une pratique réflexive, de type codéveloppement, auprès d'infirmières pivots en oncologie et son influence sur leur pratique professionnelle. Thèse de doctorat. Université de Montréal, Québec. Repéré à <https://papyrus.bib.umontreal.ca/xmlui/handle/1866/8580>